

Með félagsfræði í farteskinu
Námsritgerð til B.A. prófs við Félagsvísindadeild Háskóla Íslands febrúar 2001
Höfundur Kolbrún Ósk Hrafnadóttir
Netfang: kolbrhr@hi.is - kolbrunosk@hotmail.com
Efnisyfirlit

Tölur	2
Myndir	3
Inngangur	4
Kaflí 1 Aðferð	7
1.1. Framkvæmd könnunar	7
1.2. Spurningar	7
1.3. Þátttakendur og heimtur	8
1.4. Úrvinnsla gagna	9
Kaflí 2 Niðurstöður	12
2.1. Almennu um námið og brautskráða	12
2.2. Frekara nám á háskólastigi	18
2.3. Störf brautskráðra	30
Kaflí 3 Samantekt og umræður	43
Heimildir	48

Tölur

Tafla 1.3	Þátttakendur og heimtur.....	9
Tafla 2.1.1	Lokið B.A.-nám frá Háskóla Íslands, eftir kyni	14
Tafla 2.1.2	Meðalnámslengd í B.A.-námi, eftir ári brautskráningar.....	16
Tafla 2.1.3	Meðalnámslengd í B.A.-námi, eftir loknu B.A.-námi	17
Tafla 2.1.4	Aukagreinar svarenda sem luku félagsfræði til 60 eininga.....	17
Tafla 2.2.1	Lokið frekara háskólanám, eftir kyni.....	19
Tafla 2.2.2	Lokið frekara háskólanám, eftir loknu B.A.-námi.....	20
Tafla 2.2.3	Lokið frekara háskólanám, eftir fræðigreinum.	21
Tafla 2.2.4	Fjöldi ára í háskólanámi, lokið frekara háskólanám.....	23
Tafla 2.2.5	Svarendur sem eru í háskólanámi, eftir kyni.	25
Tafla 2.2.6	Svarendur sem eru í eða hafa lokið frekara háskólanámi, eftir námslandi	26
Tafla 2.2.7	Frekara háskólanám sem svarendur hafa hug á, eftir kyni	28
Tafla 2.2.8	Svarendur sem hafa hug á frekara háskólanámi, eftir námslandi	29
Tafla 2.3.1	Atvinnuþátttaka, eftir kyni.....	30
Tafla 2.3.2	Skipting svarenda í atvinnugreinar, eftir kyni.	31
Tafla 2.3.3	Skipting svarenda í atvinnugreinar, eftir loknu B.A.-námi.....	34
Tafla 2.3.4	Skipting svarenda í starfsstéttir, eftir kyni.....	36

Myndir

Mynd 2.1.1	Fjöldi brautskráðra, eftir ári brautskráningar og kyni.....	12
Mynd 2.1.2	Aldur svarenda	13
Mynd 2.1.3	Búseta svarenda	14
Mynd 2.1.4	Námsslengd B.A.-náms í árum.....	15
Mynd 2.2.1	Hlutfall svarenda sem hafa stundað frekara háskólanám, eftir kyni og ári brautskráningar	18
Mynd 2.2.2	Hvernig reyndist B.A.-námið sem undirbúningur fyrir frekara nám? Hlutfall svarenda sem telja námið hafa verið góðan eða slæman undirbúningur ..	24
Mynd 2.2.3	Hlutfall svarenda sem hafa hug á frekara háskólanámi á næstu fimm árum, eftir því hvort frekara háskólanám hafi verið stundað.....	27
Mynd 2.3.1	Hlutfall svarenda starfandi hjá hinu opinbera og á almennum vinnumarkaði, eftir kyni.....	35
Mynd 2.3.2	Hlutfall starfandi svarenda sem er ánægður eða óánægður með tekjur í starfi.....	38
Mynd 2.3.3	Hlutfall starfandi svarenda sem telja tekjur sínar vera hærrí eða lægri en tekjur annarra með sambærilega menntun á háskólastigi	39
Mynd 2.3.4	Hlutfall starfandi svarenda sem er ánægður eða óánægður með tekjur í starfi Skipt eftir hvort þeir starfa hjá hinu opinbera eða í einkageiranum	40
Mynd 2.3.5	Hlutfall starfandi svarenda sem telja tekjur sínar vera hærrí eða lægri en tekjur annarra með sambærilega menntun á háskólastigi Skipt eftir hvort þeir starfa hjá hinu opinbera eða í einkageiranum	40
Mynd 2.3.6	Hvernig nýtist námið í núverandi starfi? Hlutfall svarenda sem telja að námið hafi nýst mikið eða lítið	41

Inngangur

Í umræðu um menntun hefur í auknum mæli verið lögð áhersla á að skoða mikilvægi menntunar fyrir hvern einstakling til að tryggja sér góða vinnu og afkomu (Gerður G. Óskarsdóttir, 2000). Þó að yfirheiti verkefnisins sé *Með félagsfræði í farteskinu* er hér sjónum beint að þeim sem valið hafa B.A.-nám í almennum þjóðfélagsfræðum eða félagsfræði til 60 eða 90 eininga við Háskóla Íslands. Annars vegar er tilgangurinn að skoða B.A.-námið og hins vegar að leggja fram haldbærar upplýsingar um stöðu brautskráðra á vinnumarkaðinum og ennfremur upplýsingar um frekara háskólanám þeirra. Þar sem að námið veitir ekki eitt og sér, hvorki almenn þjóðfélagsfræði á sínum tíma né félagsfræði nú, sérstök starfsréttindi né lögverndað atvinnuheiti hafa sumir viljað segja að í raun takmarkist frekara nám og atvinna aðeins við ímyndunarafl og áhugasvið viðkomandi. Hér á landi er ekki til staðar sú hefð að gerðar séu kröfur um þessa menntun til ákveðinna starfa í atvinnulífinu. Það meðal annars undirstrikar mikilvægi upplýsinga sem þessa. Þær geta gefið vísbendingar um hvers þeir sem lokið hafa náminu geta vænst þegar út í atvinnulífið er komið ellegar varðandi frekara háskólanám. Upplýsingarnar geta þannig nýst nemendum sem hafa hug á að stunda nám í félagsfræði við Háskóla Íslands. Einnig geta upplýsingarnar nýst þeim sem koma að ákvarðanatöku og stefnumörkun varðandi kennslu í félagsfræði á B.A.-stigi sem og námsráðgjöfum svo eitthvað sé nefnt.

Félagsfræði hefur nú verið kennd á háskólastigi á Íslandi í tæpa þrjá áratugi. Árið 1969 hófst undirbúningur að kennslu til B.A.-prófs í almennum þjóðfélagsfræðum við Háskóla Íslands. Í samræmi við tillögur þjóðfélagsfræðinefndar var hafin kennsla í tölfræði og þjóðhagfræði haustið 1969 og vorið 1970 voru haldin námskeið í sálfræði, afbrotafræði og félagslegri mannfræði. Sama vetur voru haldnir fyrirlestrar til kynningar á nokkrum greinum almennra þjóðfélagsfræða: mannfélagsfræði, stjórnmálafræði, sálfræði, hagfélagsfræði og félagsráðgjöf. Formleg kennsla í félagsfræði hófst við Háskóla Íslands með stofnun sérstakrar námsbrautar í almennum þjóðfélagsfræðum. Námsbrautina mynduðu félagsfræði, mannfræði og

stjórnmálafræði. Inga Dóra Sigfúsdóttir gerir sögu námsbrautar í almennum þjóðfélagsfræðum skil í grein frá árinu 1997. Námsbrautin tók til starfa haustið 1970 og reglugerð um hana var gefin út 7. apríl 1971. Tvær aðalgreinar voru kenndar við námsbrautina í upphafi, félagsfræði og stjórnmálafræði, en aukagreinar voru hagfræði, stjórnmálafræði og tölfræði. Kennsla í félagsfræði á framhaldsskólastigi á Íslandi á sér aðeins styttri sögu, en hún hófst snemma á áttunda áratug þessarar aldar, nokkrum árum eftir að kennsla hófst á háskólastigi (Helgi Gunnlaugsson, 1993-1994).

Félagsvísindadeild var formlega stofnuð 15. september 1976. Við stofnun hennar fluttust þrjár greinar í hina nýju deild sem áður höfðu verið kenndar í heimspekideild: Sálfræði, uppeldis- og kennslufræði og bókasafnsfræði. Saman mynduðu þær greinar ásamt félagsfræði, stjórnmálafræði og mannfræði, sem áður mynduðu námsbraut í almennum þjóðfélagsfræðum, Félagsvísindadeild. Rétt eins og Inga Dóra Sigfúsdóttir bendir á í grein sinni þá er saga Félagsvísindadeildar frá 1976 enn óskráð (1997). Í dag er kennslumálum þannig háttað í Félagsvísindadeild að til B.A.-prófs eru nú kenndar eftirtaldar greinar: Bókasafns- og upplýsingafræði, félagsfræði, mannfræði, sálfræði, stjórnmálafræði og þjóðfræði. Atvinnulífsfræði, fjölmiðlafræði, kynjafræði og uppeldis- og menntunarfræði eru kenndar til aukagreina. Fyrst nú veturinn 2000-2001 er félagsráðgjöf kennd sem aðalgrein en hefur áður verið kennd sem aukagrein og nemendur hafa valið 60 einingar í félagsfræði, sálfræði eða uppeldis- og menntunarfræði. Unnt er að taka viðbótarnám að loknu B.A.– prófi í bókasafns- og upplýsingafræði, kennslufræði til kennsluréttinda, námsráðgjöf, hagnýtri fjölmiðlun og félagsráðgjöf. Helstu nýmæli í kennslustarfi er uppbygging framhaldsnáms í deildinni. Á árunum 1995-1999 útskrifuðust 18 nemendur með meistarapróf úr félagsvísindadeild úr eftirfarandi greinum: Bókasafns- og upplýsingafræði, félagsfræði, mannfræði, sálfræði, stjórnmálafræði og uppeldis og menntunarfræði (Árbók Háskóla Íslands 1999, 2000).

Í heild má segja að rannsóknir á tengslum menntunar og starfs séu af skornum skammti hér á Íslandi. Þær hafa hingað til fyrst og fremst beinst að tengslum menntunar og launa (Gerður G. Óskarsdóttir, 2000). Einhver umræða hefur farið fram innan námsbrautar í almennum þjóðfélagsfræðum og seinna innan félagsfræði um námið og gildi þess. Nefna má athugun Kristins Karlssonar á námi og störfum þjóðfélagsfræðinga að lokinu brautskráningu frá Háskóla

Íslands (1985) þar sem hann gerir samskonar úttekt og hér. Á tímum almennra þjóðfélagsfræða var nokkuð deilt um lengd námsins og Guðmundur Rafn Geirdal er einn þeirra sem birti grein í riti nemenda, Samfélagstíðindum, sem fjallar um lengd B.A.-námsins á þessum tíma (1980). Í grein Ingu Dóru Sigfúsdóttir sem vísað er í hér að framan er rakin saga námsbrautar í almennum þjóðfélagsfræðum fram að stofnun Félagsvísindadeildar (1997). Í grein sinni frá árinu 1994 fjalla þeir Helgi Gunnlaugsson og Þóroddur Bjarnason um stöðu félagsfræðinnar á Íslandi sem fræðigrein. Í tilefni að þrjátíu ár eru liðin frá stofnun námsbrautar í almennum þjóðfélagsfræðum við Háskóla Íslands var haldið málþing 8. október síðast liðinn. Þar kom fram Ólafur Ragnar Grímsson, fyrrum kennari við námsbrautina. Einnig komu fram fyrrum nemendur sem fjölluðu um stöðu félagsfræðinga, mannfræðinga og stjórnmálafæðinga í þjóðfélaginu. Málþinginu lauk með pallborðsumræðum þar sem rætt var um þjóðfélagsfræðin í samfélaginu.

Kafli 1

Aðferð

1.1. Framkvæmd könnunar

Niðurstöður þær sem hér er skýrt frá eru unnar úr könnun sem fór fram sumar og haust árið 2000. Lagður var spurningalisti símleiðis fyrir þá sem hafa brautskráðst frá Háskóla Íslands með B.A.-próf í almennum þjóðfélagsfræðum og B.A.-próf í félagsfræði til 60 eða 90 eininga. Könnunin hófst 3. júní, mestum hluta hennar lauk í júlímánuði en allra síðustu þátttakendur svöruðu könnuninni um miðjan nóvember, nánar tiltekið 15. nóvember. Heimild var fengin hjá Tölvunefnd (sjá viðauka) til að safna og skrá persónuupplýsingar vegna þessarar könnunar. Gagnaöflun fór fram á virkum dögum frá klukkan 17 til 19 og 20 til 22 og um helgar frá klukkan 15 til 19 og 20 til 22. Í upphafi hvers símtals var útskýrt að viðkomanda væri frjálst að láta einstökum spurningum, eða þeim öllum, ósvarað. Einnig var útskýrt að á meðan og að lokinni gagnasöfnun yrði tryggt að engin svör eða gögn yrðu rekjanleg til einstakra svarenda. Miðað var við að meginþorri símtalanna stæði yfir í um 5 til 10 mínútur og takmarkaðist umfang spurningalistans meðal annars af því.

1.2. Spurningar

Spurningalistinn sem notaður var við rannsóknina var unninn af rannsakanda með aðstoð leiðbeinanda og annarra aðila. Listinn inniheldur opnar og lokaðar spurningar varðandi nám og störf þátttakenda. Hann má sjá í heild sinni í viðauka. Spurningalistinn var saminn með það að markmiði að nálgast viðfangsefni könnunarinnar sem best, það er að draga upp heildstæða mynd af störfum og frekara háskólanámi þeirra sem hafa brautskráðst frá Háskóla Íslands með B.A.-próf í almennum þjóðfélagsfræðum og B.A.-próf í félagsfræði til 60 eða 90 eininga. Gallup framkvæmdi nýlega samskonar könnun meðal brautskráðra viðskiptafræðinema og voru þær spurningar meðal annars hafðar til hliðsjónar.

Hér var ákveðið að spyrja ekki um laun fólks beint þar sem hópur svarenda er ekki ýkja stór og búast má við að margir hefðu neitað að svara. En til að varpa ljósi á stöðu brautskráðra

hvað launakjör varðar var ákveðið að spyrja óbeint um laun. Þátttakendur voru annars vegar spurðir hvort þeir væru ánægðir eða óánægðir með tekjur sínar og hins vegar hvort þeir teldu tekjur sínar hærri eða lægri en tekjur annarra með sambærilega menntun á háskólastigi.

1.3. Þátttakendur og heimtur

Þátttakendur könnunarinnar eru þeir sem lokið hafa eftirfarandi námi frá Háskóla Íslands:

B.A.-námi í almennum þjóðfélagsfræðum frá háskólaárinu 1972-1973 til háskólaársins 1975-1976.

B.A.-námi í félagsfræði til 90 eininga frá háskólaárinu 1976-1977 til háskólaársins 1999-2000.

B.A.-námi í félagsfræði til 60 eininga frá háskólaárinu 1976-1977 til háskólaársins 1999-2000.

B.A.-námi í félagsfræði til 60 eininga sem valgrein í starfsréttindanámi í félagsráðgjöf frá háskólaárinu 1982-1983 til háskólaársins 1999-2000.

Í upphafi var hugmyndin sú að tala einungis við þann hluta fólks sem lokið hefur B.A.-prófi í almennum þjóðfélagsfræðum og höfðu félagsfræði sem aðalgrein. Fljótlega kom í ljós að réttara væri að tala við allan hópinn því þó námið í almennum þjóðfélagsfræðum samanstæði af þremur greinum, stjórn málafræði, mannfræði og félagsfræði, var námið mjög samtvinnað. Það hvað taldist aðalgrein nemenda réðst fyrst og fremst af því undir leiðsögn hvaða kennara lokaritgerðin var unnin og hvaða grein sá kennari tilheyrði.

Upplýsingar um hverjir hafa lokið B.A.-prófi í almennum þjóðfélagsfræðum og félagsfræði til 60 eða 90 eininga fengust annars vegar hjá Nemendaskrá Háskóla Íslands og hins vegar hjá skrifstofu Félagsvísindadeildar Háskóla Íslands. Nafnalisti frá Nemendaskrá Háskóla Íslands einskorðast við þá sem brautsráðust um og eftir veturinn 1977-1978 en nafnalisti frá skrifstofu Félagsvísindadeildar Háskóla Íslands nær yfir brautskráða fyrir þann tíma. Þessar

upplýsingar verða að teljast áreiðanlegar þar sem þær voru bornar saman við Árbækur Háskóla Íslands, en þar birtust listar yfir þá sem hafa útskrifast frá Háskóla Íslands fram til háskólaársins 1990-1991. Ennfremur voru nafnalistar bornir undir kennara sem hafa verið starfandi við Háskóla Íslands í lengri og styttri tíma.

Upplýsingar fengust frá Nemendaskrá Háskóla Íslands og skrifstofu Félagsvísindadeildar um hvort brautskráðir (a) völdu félagsfræði sem aðalgrein til 90 eða 60 eininga, (b) hvaða aukagrein brautskráðir völdu ef félagsfræði var tekin til 60 eininga og (c) hverjir brautskráðra völdu félagsfræði sem aðalgrein til 60 eininga í námi í félagsráðgjöf. Ennfremur fengust upplýsingar um (d) mánuð og ár brautskráningar, (e) kennitölu, (f) núverandi heimilisfang þeirra og (g) símanúmer. Upplýsingar fengust um símanúmer viðkomandi einstaklinga þegar þeir voru í námi svo að leita þurfti uppi núverandi símanúmer.

Tafla 1.3. Þátttakendur og heimtur

	Fjöldi	Hlutfall
Svarendur	286	88,8 %
Neita að svara	3	0,9 %
Næst ekki í	33	10,3 %
Heildarfjöldi brautskráðra	322	100 %

Mynd 1.3 sýnir heimtur. Alls svöruðu 286 manns könnuninni. Heildarsvörun var því um 89%. Fátítt var að þátttakendur sem náðist í neituðu að svara, aðeins tæp 1%. Hringt var í hluta þeirra sem eru búsettir og/eða í námi erlendis. Ekki náðist í rétt rúm 10% þýðisins. Innra brottfall er mjög lágt því fátítt var að þátttakendur neituðu að svara einstökum spurningum.

1.4. Úrvinnsla gagna

Eftir öflun gagnanna fór fram flokkun og tölvuskráning. Svör við lokuðum spurningum voru færð beint inn í tölfræðiforritið SPSS. Svör við opnum spurningum voru flokkuð og síðan færð inn í SPSS. Settir voru saman starfs- og námsflokkar með hliðsjón af svörum fólks við opnum spurningum um núverandi og frekara háskólanám að loknu B.A.-námi í almennum þjóðfélagsfræðum og félagsfræði. Markmiðið var að hafa flokkana þannig að sem skýrust mynd

fengist af störfum og frekara háskólanámi brautskráðra, án þess þó að setja gögnin fram á þann hátt að þau yrði rekjanleg til einstakra svarenda og persónuleyndar þátttakenda þannig stefnt í hættu. Áður en lengra er haldið er rétt að fjalla nánar um notkun starfs- og námsflokka í þeim tilfellum sem það er nauðsyn.

Flokkun starfa: Flokkun atvinnugreina er byggð á atvinnugreinaflokkun Hagstofu Íslands, ÍSAT 95 (Hagstofa Íslands, 1994a). Aðeins var brugðið frá flokkun Hagstofunnar þegar hún var sniðin að niðurstöðum könnunar þeirrar sem hér er unnið með. Annars vegar var flokkum atvinnugreina slegið saman vegna þess hve fáir voru innan þeirra. Hins vegar voru sumir flokkar notaðir á annan hátt en í flokkun Hagstofunnar. Í fyrsta lagi má nefna að í þeirri flokkun sem hér er stuðst við eru störf við fjölmiðla, annars vegar við sjónvarp og útvarp og hins vegar við dagblöð og tímarit, undir sama flokknum sem hér kallast tómsstunda-, menningar- og íþróttastarfsemi. Í flokkun Hagstofu Íslands er í þeim flokki störf við útvarps- og sjónvarpsstöðvar en ekki störf við dagblöð og tímarit. Störf við dagblöð og tímarit eru í flokkun Hagstofu Íslands undir flokknum útgáfustarfsemi og prentiðnaður.

Í öðru lagi var flokkur sem lýtur að heilbrigðisþjónustu notaður á annan hátt hér en í atvinnugreinaflokkun Hagstofu Íslands. Í stað þess að nota undirflokkun Hagstofu Íslands voru notaðir tveir flokkar, félagsráðgjöf á sjúkrahúsi og störf við heilbrigðisþjónustu.

Í þriðja lagi, í stað þess að nota undirflokka Hagstofu Íslands hvað varðar störf í opinberri stjórnsýslu og almannatryggingum, var störfum í opinberri stjórnsýslu skipt í störf í opinberri stjórnsýslu hjá ríkinu og opinberri stjórnsýslu hjá sveitarfélögum. Ýtarlegri flokkun hefur í för með sér mjög fámenna flokka sem stefnir persónuleynd þátttakanda í hættu.

Í fjórða lagi er flokkun á fræðslustarfsemi önnur hér en flokkun Hagstofu Íslands. Hér var kosið að gera greinarmun á kennslu og öðrum störfum á hinum ýmsu stigum. Það ber þó að taka fram að störf þeirra sem kenna á æðra stigi/háskólastigi takmarkast sjaldnast við kennslu heldur stunda þessir einstaklingar önnur störf tengd kennslunni, eins og rannsóknir.

Flokkun starfsstétta byggist á starfaflokkun Hagstofu Íslands (Hagstofa Íslands, 1994b). Henni er fylgt óbreytt þó þáttakendur flokkist ekki í alla flokka. Í viðauka má sjá atvinnugreina- og starfsstéttaflokkun Hagstofu Íslands sem núverandi störf svarenda tilheyrja.

Flokkun frekara náms á háskólastigi: Hér var ekki stuðst við aðra flokkun háskólanáms sem fyrirmynd. Með orðunum *frekara nám á háskólastigi* er hér átt við nám á háskólastigi sem þátttakendur hafa lokið, hafið án þess að ljúka eða eru við. Hér er stuðst við þá viðmiðun að námið nái minnst einni önn. Frekara háskólanám þáttakenda reynist nokkuð fjölbreytt og sést það vel þegar flokkarnir eru skoðaðir. Þeir eru: (a) Doktors- og (b) meistaranám (jafnt í félagsfræði sem og öðrum greinum), (c) nám sem veitir aðra gráðu en doktors- eða meistargráðu og nám sem gefur diplómu, (d) viðbótarnám (aðallega stundað við Félagsvísindadeild Háskóla Íslands); hagnýt fjölmiðlun, nám í kennslufræði til kennsluréttinda og nám í félagsráðgjöf til starfsréttinda og að lokum (f) hvert annað nám á háskólastigi sem ekki telst doktors-, meistara- eða viðbótarnám né gefur aðra gráðu eða diplómu en nær minnst einni önn og (e) bachelor nám í öðrum greinum.

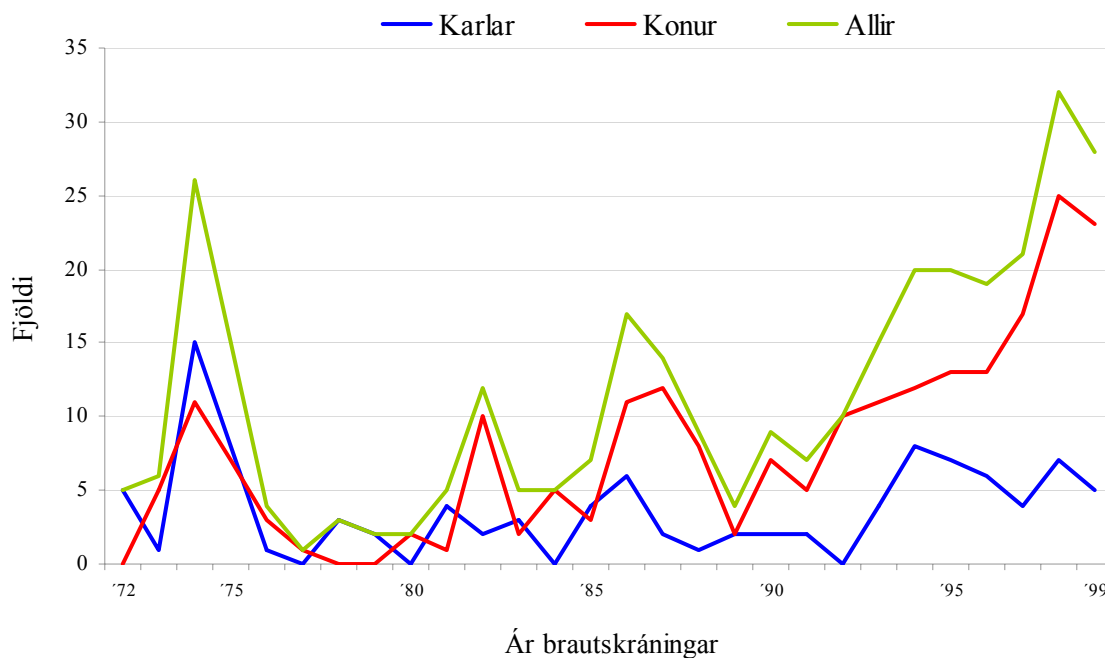
Niðurstöður eru settar fram í töflum, myndum og texta. Þó hér sé unnið með þýði, það er könnun sem nær til allra sem hafa brautskráðst frá Háskóla Íslands með B.A.-próf í almennum þjóðfélagsfræðum og félagsfræði til 60 eða 90 eininga, er hópurinn smár þegar vinna á með upplýsingarnar tölfræðilega. Vegna smæðar hópsins er því hér nær eingöngu unnið með tíðnitöflum og þannig dregin upp mynd af störfum og námi þjóðfélags- og félagsfræðinga. Í tíðnitöflum er unnið með fjölda og hlutfall en í myndum er unnið með hlutfall. Fyrir aftan heiti mynda er gefinn fjöldi svarenda (n) sem hlutföll í myndum byggja á, það er fjöldi svarenda sem upplýsingar fengust um. Það að upplýsingar vanti getur stafað af því að svarendur svöruðu veit ekki, mundu ekki svarið, neituðu að svara (afar sjaldgæft) eða að spyrjanda láðist að spyrja spurningarinnar.

Kafli 2

Niðurstöður

2.1. Almennt um námið og brautskráða

Heildarfjöldi brautskráðra frá upphafi er 323, 104 karlar og 219 konur. Konur ná því yfir um 68% brautskráðra en karlar aðeins 32%. Eins og mynd 2.1.1 ber með sér er sá fjöldi sem útskrifast á hverju þessara 30 ára mjög breytilegur.

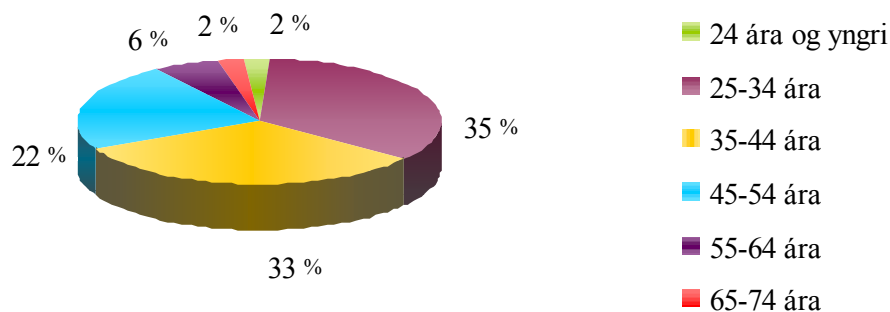


Mynd 2.1.1. Fjöldi brautskráðra, eftir ári brautskráningar* og kyni

Meðaltalið frá upphafi er 11,1 einstaklingar á ári, en útskrifaður fjöldi einstök háskólaár er allt frá einum upp í 32 einstaklinga. Myndin sýnir greinilega aukningu í fjölda útskrifaðra en fyrstu tíu árin útskrifuðust að meðaltali 6,7 einstaklingar á ári, á árunum 1980 til 1990 útskrifuðust að meðaltali 8,0 einstaklingar og á síðustu tíu árum útskrifuðust að meðaltali 17,2

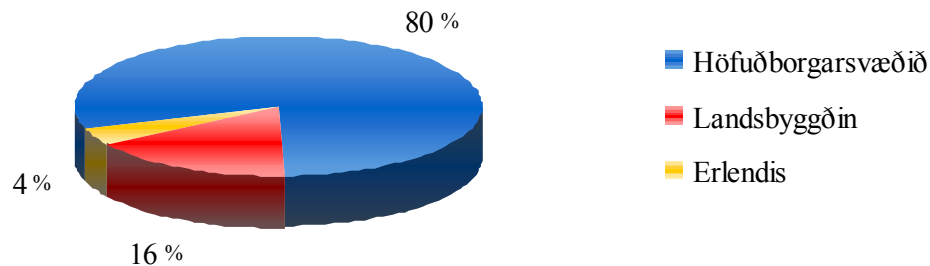
einstaklingur með B.A.-próf úr félagsfræði. Fyrstu félagsráðgjafarnir voru útskrifaðir haustið 1983 og frá því tímabili fer fjöldi kvenna að nálgast og fara fram út fjölda karla. Frá 1986 eru konur alltaf fleiri en karlar í hópi brautskráðra, þó með einni undantekningu því árið 1989 var fjöldi karla og kvenna jafn (Árbók Háskóla Íslands, ýmis ártöl).

Meginniðurstöður sem hér er skýrt frá byggja á svörum 286 af 322 brautskráðra, þar af eru karlar 98 en konur 188. Hlutfall karla meðal svarenda er því 34% en kvenna 66%. Hlutfall karla af heildarfjölda brautskráðra er aðeins lægra, um 32%, en hlutfall kvenna aðeins hærra, um 68%, eins og nefnt var hér rétt að ofan. Þetta kemur á óvart því í könnunum reynist yfirleitt erfiðara að ná til karla en kvenna (Hagstofa Íslands, 1994b). Á myndum 2.1.2 og 2.1.3 má sjá aldur og búsetu svarenda. Meðalaldur svarenda reyndist 39,8 ár, sá yngsti 23 ára en sá elsti 74 ára. Um 80% svarenda eru búsettir á höfuðborgarsvæðinu, en það þarf ekki að koma á óvart því árið 1999 var hlutfall háskólamenntaðra af heildarmannfjölda á höfuðborgarsvæðinu 17,3% en utan höfuðborgarsvæðisins aðeins 6,5% (Hagstofa Íslands, 2000).



Mynd 2.1.2. Aldur svarenda (n=286)

* Hér, eins og annars staðar þar sem fjallað er um ár brautskráningar, er miðað við háskólaár, það er að segja að til dæmis útskrifaðir 1975-76 (á mynd '75) eru þeir sem útskrifuðust í byrjun haustmíssis haustið 1975, lok haustmíssis í ársbyrjun 1976 og í lok vormíssis vorið 1976.



Mynd 2.1.3. Búseta svarenda (n=283)

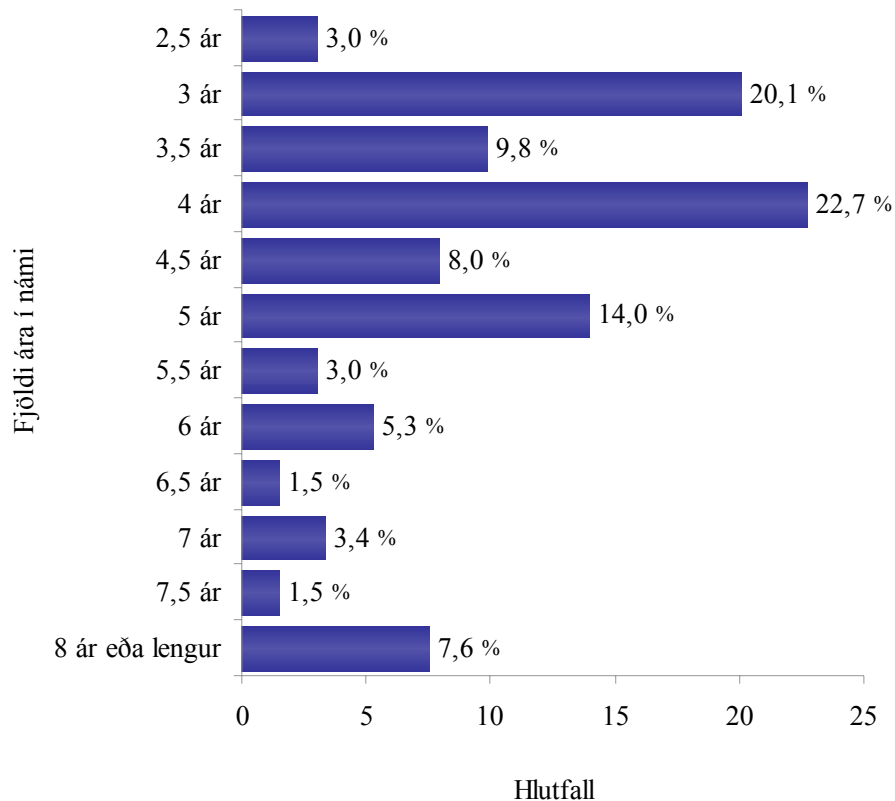
Tafla 2.1.1 sýnir samsetningu svarenda hvað varðar kyn og lokið B.A.-nám frá Háskóla Íslands.

Tafla 2.1.1. Lokið B.A.-nám frá Háskóla Íslands, eftir kyni

	Karlar		Konur		Allir	
	Fjöldi - Hlutfall		Fjöldi - Hlutfall		Fjöldi - Hlutfall	
Almenn þjóðfélagsfræði	25	26 %	16	8 %	41	14 %
Félagsfræði til 90 eininga	41	42 %	52	28 %	93	33 %
Félagsfræði til 60 eininga – <i>ekki</i> valgrein í félagráðgjöf	27	27 %	64	34 %	91	32 %
Félagsfræði til 60 eininga – valgrein í félagráðgjöf	5	5 %	56	30 %	61	21 %
Alls	98	100 %	188	100 %	286	100 %

Í ljós kom að af 286 viðmælendum luku um 14% námi í almennum þjóðfélagsfræðum, um 33% luku námi á félagsfræði til 90 eininga, um 32% luku námi í félagsfræði til 60 eininga og um 21% luku félagsfræði til 60 eininga sem val í starfsréttindanámi í félagráðgjöf. Konur eru fleiri en karlar í þremur síðustu hópunum en fleiri karlar luku almennum þjóðfélagsfræðum. Þegar þetta er skoðað hlutfallslega má sjá að munur milli karla og kvenna er mestur hvað varðar nám í félagsfræði til 60 eininga sem valgrein í starfsréttindanámi í félagráðgjöf, en því námi luku 30% kvenna en 5% karla. Hærra hlutfall karla en kvenna lauk bæði almennum þjóðfélagsfræðum og félagsfræði til 90 eininga en hærra hlutfall kvenna lauk félagsfræði til 60.

Nokkuð hefur verið rætt um lengd B.A.-náms í almennum þjóðfélagsfræðum á sínum tíma og lengd B.A. námsins í félagsfræði á síðari árum. Kristinn Karlsson segir meðal annars um B.A.-námið í almennum þjóðfélagsfræðum að lengd þess, miðað við takmarkaða prófgráðu, verði til þess að draga úr því að fólk fari í framhaldsnám (1985). Mynd 2.1.4 sýnir námslengd svarenda í B.A.-námi í almennum þjóðfélagsfræðum og félagsfræði. Þar má sjá að um fimmtingur svarenda lýkur náminu á þremur árum.



Mynd 2.1.4. Námslengd B.A.-náms í árum (n=265)

Þegar reiknuð er út námslengd er miðað við hvenær svarendur hófu nám í félagsfræði en ekki er miðað við innritunarár í Háskóla Íslands. Nemendur geta hafa byrjað í öðrum greinum en svo fært sig yfir í félagsfræði. Hluti þessara svarenda hefur sennilega fengið metið að hluta eða alveg það nám sem þeir innrituðust í og stunduðu fyrst. Það sést meðal annars í því að 3,0% svarenda luku B.A.-náminu á 5 önnum. Þessir svarendur hófu nám í öðrum greinum en færðu sig svo yfir í félagsfræði en nýttu fyrri greinina sem 30 eininga aukagrein í B.A.-námi í félagsfræði.

Hlutfallslega flestir svarendur luku náminu á fjórum árum en niðurstöður sýna einnig að helmingur svarenda lýkur náminu á lengri tíma en fjórum árum. Í töflu 2.1.2 má sjá meðalnámslengd B.A.-náms eftir ári brautskráningar. Þar hafa verið teknir út þeir sem luku náminu á 8 árum eða lengur. Hlutfall þeirra einstaklinga er nokkuð breytilegt frá einu ári til annars og hefðu því getað skekkt meðaltalið töluvert og gert samanburð erfðari en ella. Meðalnámslengd svarenda í heild er 4,25 ár. Meðalnámslengd þeirra sem útskrifast á fyrstu árunum er stýðst, en eins og Guðmundur Rafn Geirdal bendir á í grein sinni frá árinu 1980 er sennilegt að nemendur hafi byrjað í öðrum greinum, sérstaklega á fyrstu árunum, en fært sig svo yfir í almenna þjóðfélagsfræði. Meðalnámslengd svarenda sem brautskrást fram til ársins 1990 hækkar smátt og smátt upp í 4,80 ár en tekur svo aftur að lækka og meðal svarenda sem brautskrást á síðustu fimm árum er meðalnámslengd orðin 3,91 ár.

Tafla 2.1.2. Meðalnámslengd í B.A.-námi, eftir ári brautskráningar

	Hlutfall svarenda sem meðaltal byggir á *		Meðal-námslengd	Algengasti árafjöldi
1972 til 1974	8 af 8	100 %	3,81	4 ár
1975 til 1980	38 af 39	97 %	4,50	4 ár
1980 til 1984	21 af 26	81 %	4,76	6 ár
1985 til 1990	45 af 54	83 %	4,80	5 ár
1990 til 1994	29 af 39	74 %	3,98	4 ár
1995 til 2000	103 af 120	86 %	3,91	3 ár
Allir	244 af 286	85 %	4,25	4 ár

Í töflu 2.1.3 er skoðuð meðalnámslengd eftir því hvort B.A. námi var lokið í almennum þjóðfélagsfræðum, í félagsfræði til 90 eða 60 eininga eða í félagsfræði til 60 eininga sem valgrein í félagsráðgjöf. Þar kemur í ljós að meðalnámslengd síðast talda hópsins er lengst eða 4,5 ár.

* Nokkur hluti svarenda mundi ekki hvenær þeir hófu nám. Til að gera meðaltal áreiðanlegra voru teknir út einstaklingar sem luku námi á lengri tíma en 8 árum en það er í heild innan við 10% svarenda sem upplýsingar fengust um. Þessir einstaklingar hefðu hækkað meðaltalið og þannig skekkt það.

Tafla 2.1.3. Meðalnámsslengd í B.A.-námi, eftir loknu B.A.-námi

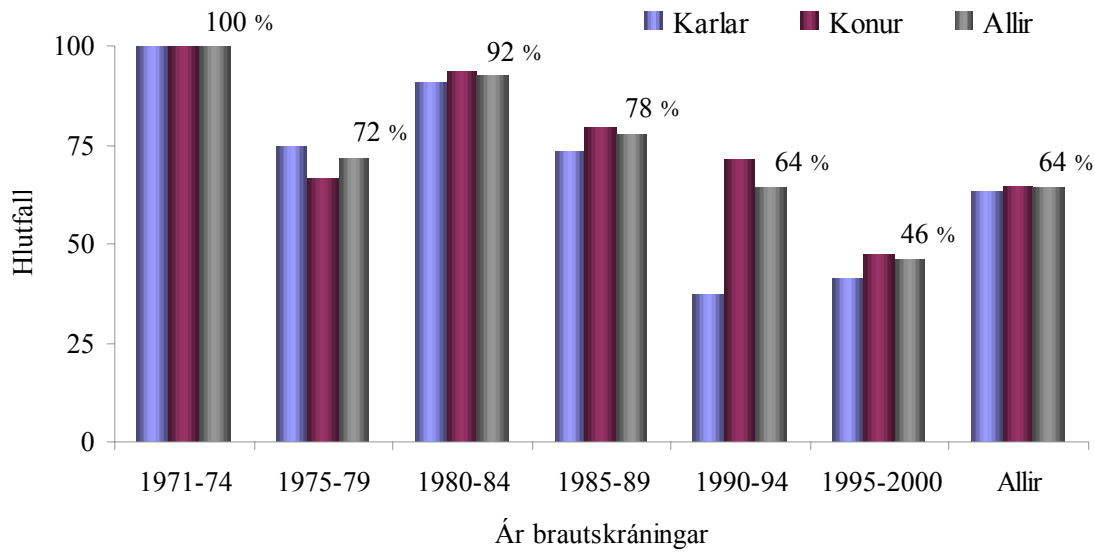
	Hlutfall svarenda sem meðaltal byggir á		Meðal-námsslengd	Algengasti árafjöldi
Almenn þjóðfélagsfræði	40 af 41	98 %	4,30	4 ár
Félagsfræði til 90 eininga	82 af 93	88 %	4,01	3 ár
Félagsfræði til 60 eininga, <i>ekki</i> valgrein í félagsráðgjöf	71 af 91	78 %	4,26	4 ár
Félagsfræði til 60 eininga, valgrein í félagsráðgjöf	51 af 61	84 %	4,50	4 ár
Allir	244 af 286	85 %	4,25	4 ár

Tafla 2.1.4. Aukagreinar svarenda sem luku félagsfræði til 60 eininga

	Fjöldi - Hlutfall	
Fjölmiðlafræði	37	41 %
Atvinnulífsfræði	12	13 %
Þjóðfræði	1	1 %
Mannfræði	5	5 %
Stjórn málafræði	6	7 %
Sálfræði	3	3 %
Félagsráðgjöf	4	4 %
Uppeldis- og menntunarfræði	5	5 %
Viðskiptafræði	4	4 %
Hagfræði	1	1 %
Heimspeki	4	4 %
Sagnfræði, bókmenntafræði og íslenska	3	3 %
Tungumálanám	5	5 %
Upplýsingar vantar	1	1 %
Alls	91	100 %

Tafla 2.1.4 sýnir aukagreinar svarenda sem luku félagsfræði til 60 eininga, en völdu ekki félagsfræði til 60 eininga sem valgrein í starfsréttindanámi í félagsráðgjöf. Fjölmiðlafræði er sú aukagrein sem algengast er að svarendur hafi lokið með félagsfræði til 60 eininga því um 41% svarenda, eða 37 af 91, hafa valið þá grein. Næst á eftir kemur atvinnulífsfræði en 13% svarenda sem lokið hafa félagsfræði til 60 eininga hafa tekið atvinnulífsfélagsfræði til aukagreinar.

2.2 Frekara nám á háskólastigi



Mynd 2.2.1. Hlutfall svarenda sem hafa stundað frekara háskólanám, eftir kyni og ári brautskráningar* (n=286)

Mynd 2.2.1 sýnir hlutfall svarenda sem hafa stundað frekara háskólanám eftir kyni og ári brautskráningar frá Háskóla Íslands. Í heildina hafa um 64% svarenda stundað frekara háskólanám, svipað hlutfall karla og kvenna. Allir svarendur sem brautskráðust fyrstu árin hafa stundað frekara háskólanám. Hlutfall þeirra sem hafa stundað frekara háskólanám er lægst meðal svarenda sem brautskráðust á síðustu fimm árum. Það kemur í sjálfu sér ekki á óvart því styðst er síðan sá hópur útskrifaðist. Það sem hins vegar kemur á óvart er í fyrsta lagi að hlutfall svarenda sem stundað hafa frekara háskólanám er hærra meðal þeirra sem útskrifuðust á níunda áratugnum en þeirra sem brautskráðust í seinni hluta áratugarins á undan. Í öðru lagi má sjá að hlutfall kvenna sem hafa stundað frekara háskólanám er lægra en hlutfall karla á seinni hluta áttunda áratugarins, en verður svo hærra á þeim níunda og tíunda. Þetta skýrist þegar haft er í huga að um 20% svarenda hér eru þeir sem hafa frá árinu 1982 lokið félagsfræði til 60 eininga sem valgrein í starfsréttindanami í félagsráðgjöf. Nær allir þessir svarendur teljast hafa stundað

* Hér er miðað við háskólaárið, það er að segja að til dæmis brautskáðir 1971 til 1972 eru þeir sem brautskráðust í byrjun haustmíssis haustið 1971, lok haustmíssis í ársbyrjun 1972 og í lok vormíssis vorið 1972. Flokkurinn 1975 til 1979 nær til dæmis til háskólaáranna 1974/75 og 1979/80.

frekara nám, það er eins árs viðbótarnám til starfsréttinda í félagsráðgjöf að loknu B.A.-prófi og mikill meirihluti þess hóps eru konur.

Tafla 2.2.1 Lokið frekara háskólanám, eftir kyni.

	Karlar		Konur		Allir	
	Fjöldi - Hlutfall		Fjöldi - Hlutfall		Fjöldi - Hlutfall	
Doktorsgráða	16	26 %	3	2 %	19	10 %
Meistaragráða	32	52 %	26	21 %	58	32 %
Önnur námgráða	6	10 %	7	6 %	13	7 %
Starfsréttindanám í félagsráðgjöf	4	7 %	55	45 %	59	32 %
Hagnýt fjölmiðlun	1	11 %	3	2 %	4	2 %
Kennslufræði til kennsluréttinda	7	11 %	13	11 %	20	11 %
Hluti framhalds- eða viðbótarnáms*	1	2 %	16	13 %	17	9 %
Nám sem gefur hvorki gráðu né réttindi	6	10 %	13	11 %	19	10 %
Nám á B.A./B.S. stigi	1	2 %	3	2 %	4	2 %
Alls	74	-	139	-	213	-

Í töflu 2.2.1 má sjá lokið frekara háskólanám eftir kyni. Talan 213 gefur ekki til kynna heildarfjölda svarenda sem lokið hafa frekara háskólanámi því hver svarandi getur hafa lokið námi í fleirum en einum flokki. Hlutfallið er hins vegar reiknað sem hlutfall svarenda sem lokið hafa tilteknu námi og því er samanlagt hlutfall hærra en hundrað prósent. Það nám sem flestir karlar hafa lokið er meistaránám, en um 52% karla sem hafa lokið frekara háskólanámi hafa lokið meistaránámi en það hlutfall er um 19% meðal kvenna og er næst stærsti flokkurinn hjá konum. Meðal kvenna er eins árs viðbótarnám til starfsréttinda í félagsráðgjöf hins vegar það nám sem algengast er, 55 konur hafa lokið því námi, eða um 45% kvenna sem lokið hafa frekara háskólanámi. Aðeins 5% karla sem lokið hafa frekara háskólanámi hafa lokið starfsréttindanámi í félagsráðgjöf. Um 26% karla sem hafa lokið frekara háskólanámi hafa lokið doktorsnámi en aðeins 2% kvenna. Einnig er athyglisvert að sjá að fleiri konur hafa lokið hluta framhalds-, eða viðbótarnáms en karlar, um 13% kvenna en aðeins 2% karla sem lokið hafa frekara háskólanámi. Rétt er að hafa í huga samsetningu hóps svarenda þegar frekara háskólanám þeirra er skoðað. Tafla 2.2.2. sýnir lokið frekara háskólanám svarenda eftir því hvort þeir luku námi í almennum

* Hér er átt við þá sem hófu doktors-, eða meistaránám, nám sem gefur aðra námsgráðu eða viðbótarnám, það er starfsréttindanám í félagsráðgjöf, nám í hagnýtri fjölmiðlun og nám í kennslufræði til kennsluréttinda, en hættu án þess að ljúka því en hér er ekki átt við þá sem eru í námi.

þjóðfélagsfræðum, félagsfræði til 60 eða 90 eininga eða luku félagsfræði til 60 eininga sem valgrein í félagsráðgjöf.

Tafla 2.2.2. Lokið frekara háskólanám, eftir loknu B.A.-námi

	Almenn þjóðfélagsfræði		Félagsfræði til 90 eininga		Félagsfræði til 60 eininga, <i>ekki</i> valgrein í félagsráðgjöf		Félagsfræði til 60 eininga, valgrein í félagsráðgjöf	
	Fjöldi	Hlutfall	Fjöldi	Hlutfall	Fjöldi	Hlutfall	Fjöldi	Hlutfall
Doktorsgráða	9	27 %	7	13 %	3	8 %		
Meistargráða	19	58 %	22	42 %	11	28 %	6	11 %
Önnur námsgráða	6	18 %	3	6 %	4	10 %		
Starfsréttindanám í félagsráðgjöf			3	6 %	1	3 %	55	97 %
Hagnýt fjölmiðlun			1	2 %	3	8 %		
Kennslufræði til kennsluréttinda	6	18 %	7	13 %	7	18 %		
Hluti framhalds- eða viðbótarnáms	4	12 %	7	13 %	6	15 %		
Nám sem gefur ekki gráðu/réttindi	7	21 %	6	12 %	2	5 %	4	6 %
Nám á B.A./B.S. stigi	2	6 %	1	2 %	1	3 %		
Allt lokið frekara Háskólanám	53	-	57	-	38	-	65	-

Í töflu 2.2.2 má sjá að meistaránám er stærstur hluti lokins frekara háskólanáms þeirra svarenda sem á sínum tíma luku B.A.-námi í almennum þjóðfélagsfræðum og svarenda sem hafa eftir stofnun Félagsvísindadeildar Háskóla Íslands lokið B.A.-námi með félagsfræði til 90 og 60 eininga. Þannig hafa um 28-58% svarenda þessa hóps sem stundað hafa frekara nám lokið meistaragráðu. Hins vegar er starfsréttindanám í félagsráðgjöf stærstur hluti lokins frekara háskólanáms svarenda sem völdu félagsfræði til 60 eininga, sem valgrein í starfsréttindanámi í félagsráðgjöf því um 97% svarenda sem tóku félagsfræði til 60 eininga sem valgrein í félagsráðgjöf og hafa lokið frekara háskólanámi hafa lokið starfsréttindanámi í félagsráðgjöf. Það kemur ekki á óvart að meirihluti þeirra nemenda sem ljúka 60 einingum í félagsfræði og 30 einingum í félagsráðgjöf klára einnig eins árs starfsréttindanám. Meistarapróf nær aðeins yfir

um 8% af loknu frekara háskólanámi þessa hóps. Félagsráðgjöf er ein fárra greina í Félagsvísindadeild Háskóla Íslands sem hefur lögverndað starfsheiti og veitir starfsréttindi að loknu námi. Það kemur því ekki á óvart að þessi hópur verði sér síður úti um meistara- eða jafnvel doktorsgráðu.

Tafla 2.2.3. Lokið frekara háskólanám, eftir fræðigreinum.

	Félagsfræði	Aðrar greinar félagsvísinda	Aðrar greinar	Alls
	Fjöldi Hlutfall	Fjöldi Hlutfall	Fjöldi Hlutfall	Fjöldi Hlutfall
Doktorsgráða	11 58 %	6 32 %	2 11 %	19 100 %
Meistaragraða	15 26 %	33 57 %	10 17 %	58 100 %
Önnur námsgráða	3 23 %	2 15 %	8 62 %	13 100 %
Viðbótarnám		83 100 %		83 100 %
Hluti framhalds- eða viðbótarnáms	11 65 %	6 35 %		17 100 %
Nám sem gefur hvorki gráðu né réttindi	1 5 %	13 68 %	5 26 %	19 100%
Nám á B.A./B.S. stigi		1 25 %	3 75 %	4 100%
Allt lokið frekara háskólanám	41 19%	144 68%	28 13%	213 100%

Tafla 2.2.3 sýnir í hvaða fræðigreinum svarendur hafa lokið frekara háskólanámi. Stærsti hluti lokins frekara háskólanáms svarenda er innan greina félagsvísinda annarra en félagsfræði. Þannig er í heildina um 68% þess náms, sem svarendur hafa stundað, í þeim greinum en um 19% í félagsfræði og um 13% í öðrum greinum. Um flokkunina má eflaust deila en hafa ber hugfast að hún er gerð til þess að greina meginstrauma. Ekki eru til skýr mörk á því hvaða greinar teljast til félagsvísinda en hér er miðað við að í flokknum séu greinar aðrar en félagsfræði sem eru kenndar sem aðalgreinar, aukagreinar eða viðbótarnám við Félagsvísindadeild Háskóla Íslands. Þær greinar eru bókasafns- og upplýsingafræði, félagsráðgjöf, fjölmiðlafræði, mannfræði, kynjafræði, sálfræði, stjórnmálafræði, uppeldis- og menntunarfræði og þjóðfræði. Kvænnafræði er grein sem einnig er í þessum flokki þó sú grein sé ekki kennd innan Félagsvísindadeild Háskóla Íslands, nema kannski að einhverju

leyti undir kynjafræði. Oftar en ekki er nám þverfaglegt og erfitt er segja að það tilheyri einni grein frekar en annarri. Það nám sem er að hluta félagsfræðilegt en frekar þverfaglegt félagsvísindanám er undir floknum nám í öðrum greinum félagsvísinda. Viðskipa- og hagfræðinám eru nám sem segja mætti að sé af meiði félagsvísinda þó það séu ekki innan banda Félagsvísindadeildar Háskóla Íslands. Hér eru þó viðskiptafræði og hagfræði höfð með í flokki félagsvísindagreina annarra en félagsfræði. Annað frekara háskólanám sem svarendur hafa lokið og fellur undir flokkinn aðrar greinar er tungumálanám hvers konar, guðfræði, lögfræði og kvikmyndafræði. Fáir hafa stundað nám í raunvísindum en einhverjir í hjúkrun og sjúkraþjálfun.

Ef doktorsnám er skoðað kemur í ljós að 11 manns hafa lokið því námi í félagsfræði og er 58% lokins doktorsnáms svarenda innan greinarinnar. Þar af hafa einhverjir sérhæft sig í afbrotufræði. Um 32%, eða 6 manns, þeirra sem hafa lokið doktorsnámi hafa lokið því í öðrum greinum félagsvísinda. Má þar helst nefna doktorsnám í stjórn málafræði, mannfræði, fjölmiðlafræði og svo þverfaglegt félagsvísindanám með einhverri sérhæfingu þó. Einungis tveir einstaklingar, eða um 11%, hafa lokið doktorsnámi í öðrum greinum en þær eru guðfræði og hagfræði. Alls hafa 15, eða um 26%, svarenda sem lokið hafa meistaranámi lokið því námi í félagsfræði. Stærstur hluti svarenda sem hefur lokið meistaranámi hefur gert svo í öðrum greinum félagsvísinda því um 57% lokins meistaranáms svarenda er innan þeirra greina. Þar má helst nefna meistaranám í félagsráðgjöf, stjórn málaheimspeki, stjórnsýslufræðum, uppeldis- og menntunarfræðum, stjórn málafræði, kvennafræði sem og MBA nám í viðskiptafræði og stjórnunarnám hvers konar. Í þeim flokki er einnig nokkuð stór hluti sem hefur stundað þverfaglegt félagsvísindanám með einhverri sérhæfingu þó. Þegar hins vegar er litið á aðrar loknar námsgráður en doktors- eða meistara- eða meistaragráður kemur í ljós að það nám er mest stundað utan greina félagsvísindanna. Þannig er 62% lokins náms svarenda, sem gefur aðrar gráðu en meistara- eða doktorssgráðu, utan greina félagsvísindanna. Kvikmyndafræði er þar eina greinin þar sem fleiri en einn hafa lokið námi en aðrar greinar eru hjúkrunarfræði, lögfræði og guðfræði svo eitthvað sé nefnt. Allt það nám sem hér er flokkað sem viðbótarnám, það er starfsréttindanám í félagsráðgjöf, hagnýt fjölmiðlun og kennslufræði til kennsluréttinda, telst innan greina félagsvísindanna annarra en félagsfræða.

Alls hafa 17 manns lokið hluta framhalds- eða viðbótarnáms. Þar af 11 manns í félagsfræði, 6 hafa lokið hluta doktorsnáms í félagsfræði en hætt námi án þess að ljúka, 5 meistaranámi, og 6 svarendur hafa lokið hluta viðbótarnáms í öðrum greinum félgsvísinda en hætt námi án þess að ljúka. Í viðauka má sjá lista yfir þær fræðigreinar sem svarendur hafa stundað nám í.

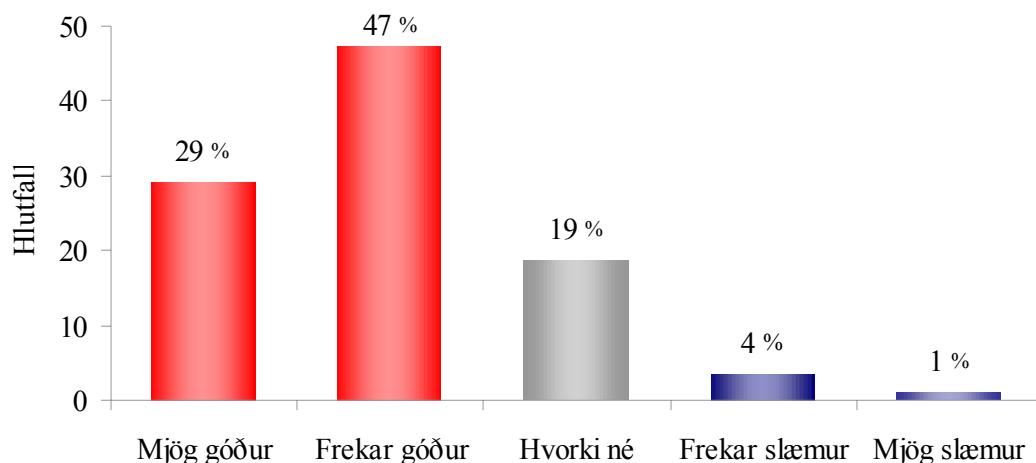
Tafla 2.2.4. Fjöldi ára í háskólanámi, lokið frekara háskólanám

	Hlutfall svarenda sem upplýsingar eru um*		Meðal árafjöldi	Algengasti árafjöldi	Lægsti–hæsti árafjöldi
Doktorsgráða	10 af 19	53 %	5,00	7	2 - 7
Meistaragráða	46 af 58	79 %	2,02	2	1 - 6
Önnur námsgráða	12 af 13	92 %	3,13		1 - 7
Nám sem gefur hvorki gráðu né réttindi	15 af 19	79 %	0,74	1	1 - 2

Í töflu 2.2.4 má sjá upplýsingar varðandi árafjölda í loknu frekara háskólanámi svarenda. Hér er talað um ár í námi en ekki fjölda vetra. Í byrjun voru svarendur beðnir að meta námslengd að frátöldum hléum en fljótlega kom í ljós að flestum þótti erfitt að muna það og er því hér unnið með árafjölda í námi óháð því hvort hlé hafi verið tekin eða ekki. Taflan nær aðeins yfir þá sem hafa lokið doktors- og meistaranámi, námi sem gefur aðra gráðu og námi sem hvorki gefur gráðu né telst viðbótarnám. Í töflunni eru hvorki upplýsingar um lengd í viðbótarnámi, námi í öðrum greinum á B.A./B.S-stigi né hve lengi svarendur sem luku hluta framhalds eða viðbótarnáms voru í námi. Svarendur sem lokið hafa starfsréttindanámi í félagsráðgjöf voru ekki spurðir um lengd námsins en áætlaður námstími er eitt ár (30 einingar). Mikill meirihluti þeirra sem lokið hafa kennslufræði til kennsluréttinda lauk því á einu ári, en einhverjir luku tveggja ára fjarnámi í kennslufræðum til kennsluréttinda frá Háskólanum á Akureyri. Hvað varðar þá sem lokið hafa hagnýtri fjölmiðlun þá luku allflestir skyldunámi á einu ári, en að því loknu tekur við 12 vikna starf við fjölmiðla.

Meðalárafjöldi í doktorsnámi þeirra sem upplýsingarnar ná til er 5 ár. Doktorsnám svarenda nær allt frá tveimur upp í sjö ár. Hafa ber í huga að hluti hópsins lauk meistaranámi

áður en doktorsnám var hafið, en hluti fór beint í doktorsnám. Meðalárafjöldi í meistaranámi meðal þeirra sem upplýsingarnar ná til er hins vegar rétt rúmlega tvö ár. Algengast er að fólk ljúki náminu á tveimur árum, minnst á einu ári og mest á sex árum. Meðalnámstími þeirra sem upplýsingarnar ná til sem lokið hafa öðrum gráðum en doktors- eða meistaragráðu er rúm 3 ár, lægsti fjöldi ára í námi er eitt ár en sjö ár lengst. Nám sem hvorki gefur gráðu né réttindi tók hins vegar að meðaltali innan við ár hjá þeim sem upplýsingarnar ná til. Algengast er að námið nái yfir eitt ár, en nær einnig allt upp í tvö ár hjá sumum.



Mynd 2.2.2. Hvernig reyndist B.A.-námið sem undirbúningur fyrir frekara nám? Hlutfall svarenda sem telja námið hafa verið góðan eða slæman undirbúning (n=171)

Afgerandi meirihluti svarenda telur B.A.-námið við Háskóla Íslands hafa reynst sem góður undirbúningur fyrir frekara háskólanám. Þannig telja um 29% svarenda, sem hafa stundað frekara nám, B.A.-námið hafa verið mjög góður undirbúningur fyrir frekara háskólanám og rétt tæplega helmingur að það hafa verið frekar góður undirbúningur. Svarendur voru beðnir um að meta á hvaða hátt B.A.-námið hafi nýst í frekara námi. Kenningarleg og aðferðafræðileg þekking eru þau einstöku atriði sem oftast voru nefnd. Þeir sem hafa stundað frekara háskólanám í félagsfræði sögðu oftast en ekki að námið hafi verið nauðsynlegur undirbúningur. Þeir sem hafa haldið sig innan greina félagsvísinda hvað frekara háskólanám varðar sögðu námið

* Nokkur hluti svarenda mundi ekki hvað þeir voru lengi í námi og takmarkast áreiðanleiki upplýsinganna af því.

hafa nýst sem góður grunnur, þá sérstaklega sem kenningarlegur grunnur sem nýtist í öllum greinum félagsvísinda. Svarendur sem hafa haldið í nám í greinum utan félagsvísinda telja ekki síður námið hafa nýst en nefna frekar almenn atriði eins og akademísk og sjálfstæð vinnubrögð. Svarendur sem hafa stundað nám erlendis telja námið hér heima vera vel samanburðarhæft námi erlendis og oftast en ekki töldu nemendur sig hafa forskot, þá sérstaklega kenninga- og aðferðafræðilega séð. Svarendur voru jafnframt beðnir um að meta hvað þeim fannst ábótavant í náminu. Ýmis atriði voru nefnd og sum þeirra atriði sem aðrir töldu kosti við B.A. námið. Þannig voru ekki allir sammála um að góð aðferðafræðileg þekking fengist í náminu en í því samhengi var þó sérstaklega nefnt að of mikil áhersla væri á meginlega aðferðafræði og minna á eigindlega. Þeir svarendur sem brautskráðust á fyrstu árunum nefndu oftast en ekki að fyrirkomulag námsins væri barn síns tíma og töldu ýmislegt ábótavant. Tengsl við erlenda háskóla með komu erlendra fyrirlesara nefndu þessir svarendur sem kost námsins en á fyrstu árum kennslunnar í almennum þjóðfélagsfræðum var nokkuð um erlenda gestafyrirlesara. Áhugavert er hér að nefna að nokkrir svarendur töldu vanta í námið meiri tengingu við atvinnulífið. Því stakk einn viðmælanda upp á að bjóða ætti upp á námskeið þar sem nemendum er kynnt atvinnulífið og möguleikar þeirra þar að loknu námi. Um 5% svarenda telja að námið hafi verið slæmur undirbúningur fyrir sitt frekara nám og um 19% svarenda telja að námið hafi hvorki verið slæmur né góður undirbúningur fyrir frekara háskólanám. Þeir svarendur sem telja B.A.-námið hafa verið hvorki slæman né góðan undirbúningur fyrir frekara háskólanám og þeir svarendur sem telja námið hafa reynst sem slæmur undirbúningur er einna helst fólk sem fór í nám í greinum utan félagsvísindanna og taldi það B.A.-námið því ekki nýtast þeim.

Tafla 2.2.5 Svarendur sem eru í háskólanámi, eftir kyni.

	Karlar		Konur		Alls	
	Fjöldi	Hlutfall	Fjöldi	Hlutfall	Fjöldi	Hlutfall
Doktorsnám	4	67 %	3	13 %	7	23 %
Meistaránám	1	17 %	13	54 %	14	47 %
Viðbótarnám			5	21 %	5	17 %
Annað nám*	1	17 %	3	13 %	4	13 %
Alls	6	100 %	24	100 %	30	100 %

* Hér eru settir saman í flokk þeir sem eru í námi sem lýkur með annarri námsgráðu en doktors- eða mastersgráðu og þeir sem eru í námi sem lýkur hvorki með námsgráðu né telst viðbótarnám.

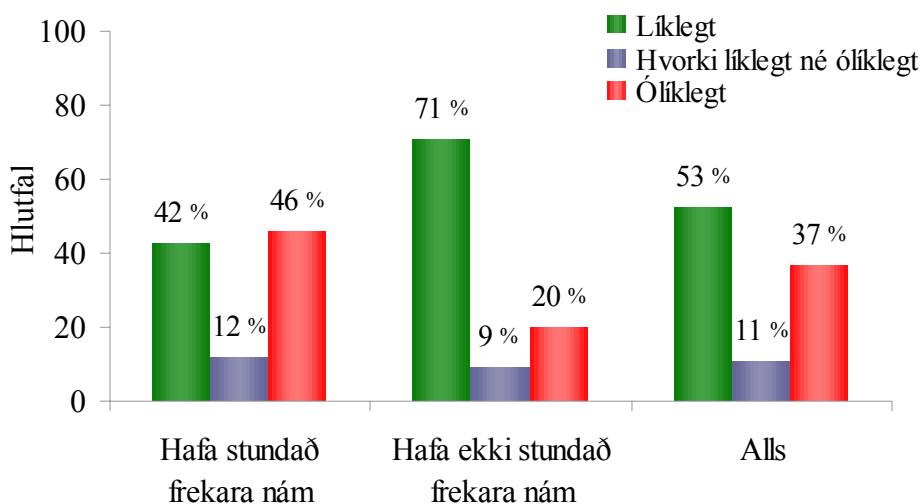
Tafla 2.2.5 gefur upplýsingar um þá 30 svarendur sem eru í námi þegar könnunin fer fram, sem er 10% svarenda. Þar kemur í ljós að stærstur hluti svarenda í námi er í meistaranámi, eða um 47%, tæplega fjórðungur er í doktorsnámi, um 17% í viðbótarnámi og um 13% í öðru námi. Meirihluti karla sem eru í námi eru í doktorsnámi, um 67% karla en aðeins 13% kvenna. Flestar konur sem eru í námi eru hins vegar í meistaranámi. Um fimmtungur kvenna sem eru í námi eru í viðbótarnámi en enginn karlanna. Af þeim 7 svarendum sem eru í doktorsnámi eru 5 í doktorsnámi í félagsfræði, 1 í öðrum greinum félagsvísinda og 1 í greinum utan félagsvísinda. Af þeim 14 svarendum sem eru í meistaranámi eru 5 í meistaranámi í félagsfræði og 9 í öðrum greinum félagsvísinda. Af þeim 4 svarendum sem eru í öðru námi eru 3 í öðrum greinum félagsvísinda og 1 í öðrum greinum sem hér flokkast utan félagsvísinda.

Tafla 2.2.6. Svarendur sem eru í eða hafa lokið frekara háskólanámi, eftir námslandi

	Fjöldi	Hlutfall
Bandaríkin	27	11 %
Kanada	5	2 %
Bretland	41	17 %
Svíþjóð	31	13 %
Noregur	7	3 %
Danmörk	5	2 %
Þýskaland/Belgía	3	1 %
Ísland	118	49 %
Upplýsingar vantar	6	2 %
Alls	243	100 %

Tafla 2.2.6 sýnir hvar frekara háskólanám hefur verið stundað. Taflan nær bæði yfir svarendur sem hafa verið og eru í námi. Um helmingur svarenda hefur stundað sitt frekara nám á Íslandi, en af þeim sem hafa stundað frekara háskólanám sitt erlendis hafa flestir stundað það í Bretlandi eða um 17%. Algengast er að svarendur hafi farið til Svíþjóðar af nágrennalöndum

okkar á Norðurlöndunum, en um 13% svarenda sem stundað hafa frekara nám hafa stundað það í Svíþjóð. Um 11% þess náms sem svarendur hafa stundað hefur farið fram í Bandaríkjunum. Þegar námsland er skoðað er rétt að hafa í huga hvaða nám það er sem hefur verið stundað. Þó að meirihluti náms hafi verið stundaður hér á Íslandi þá takmarkast það að stórum hluta við viðbótarnám og annað nám sem hvorki gefur doktors-, meistara- né aðrar námsgráður. Þannig hafa aðeins 11 svarendur stundað meistaranám á Íslandi og enginn doktorsnám.



Mynd 2.2.3. Hlutfall svarenda sem hafa hug á frekara háskólanámi á næstu fimm árum, eftir því hvort frekara háskólanám hafi verið stundað (N=279)

Svarendur voru beðnir að meta hvort þeir teldu líklegt eða ólíklegt að þeir færu í frekara nám á háskólastigi á næstu fimm árum. Á mynd 2.2.3 má sjá að um 53% svarenda hafa hug á frekara námi, það er telja líklegt að þeir hefji frekara háskólanám á næstu fimm árum. Hlutfall þeirra sem telja líklegt að þeir hefji frekara háskólanám á næstu fimm árum er um 71% meðal þeirra sem hafa ekki stundað frekara nám, um 42% meðal þeirra sem hafa stundað frekara háskólanám, en þessi mismunur þarf ekki að koma á óvart. Tafla 2.2.7 sýnir hvaða nám það er sem svarendur telja líklegt að þeir fari í á næstu fimm árum.

Tafla 2.2.7. Frekara háskólanám sem svarendur hafa hug á, eftir kyni

	Karlar		Konur		Alls	
	Fjöldi	Hlutfall	Fjöldi	Hlutfall	Fjöldi	Hlutfall
Doktorsnám	5	13 %	3	3 %	8	5 %
Meistaránám	9	23 %	42	39 %	51	35 %
Viðbótarnám			5	5 %	5	3 %
Annað nám	2	5 %	3	3 %	5	3 %
Sí- eða endurmenntunarnám	6	15 %	7	7 %	13	9 %
Hafa hug á námi en óljóst hvaða	17	43 %	46	43 %	63	43 %
Upplýsingar vantar	1	3 %	1	1 %	2	1 %
Alls	40	100 %	107	100 %	147	100 %

Hátt í helmingur, eða um 43% svarenda, sem telur líklegt að þeir fari í nám á næstu fimm árum er ekki viss hvaða nám það verður. Ýmist vissu svarendur ekki hvaða grein þeir stefndu á nám í eða ekki hvaða nám í valinni grein þeir stefndu á, doktorsnám, meistaránám eða jafnavel eitthvað styttra nám. Rúmur þriðjungur, eða um 36%, svarenda stefnir á meistaránám. Athyglisvert er að sjá að þar er hlutur kvenna orðinn meiri en karla því um 39% kvenna sem telja líklegt að þær hefji frekara háskólanám á næstu fimm árum stefna á meistaránám en það hlutfall meðal karla er um 23%. Ef allar þær konur, sem eru í meistaránámi nú og þær sem telja líklegt að þær hefji meistaránám á næstu fimm árum, ljúka meistaragráðu má ætla að hlutfallslegur munur milli karla og kvenna sem ljúka meistaragráðu eigi eftir að minnka. Af þeim átta svarendum sem hafa hug á að stunda doktorsnám á næstu fimm árum stefna sex á nám í félagsfræði, einn á annað nám innan félagsvísinda og einn utan félagsvísinda. Alls stefna 51 svarendur á meistaránám. Þar af 12 í félagsfræði, 29 í öðrum greinum félagsvísinda en enginn stefnir á meistaránám í öðrum greinum. Allmargir sem stefna á meistaránám innan greina félagsvísinda stefna á nám í félagsráðgjöf. Þetta eru helst svarendur sem lokið hafa starfsréttindanámi í félagsráðgjöf. Hlutfall þeirra sem ljúka starfsréttindanámi frá Háskóla Íslands en halda svo áfram í meistaránám virðist því eiga eftir að aukast þó nokkuð, en eins og sést í töflu 2.2.2 (bls. 21) nær meistaránám aðeins yfir um 8% lokins frekara háskólanáms svarenda sem luku félagsfræði til 60 eininga sem valgrein í félagsráðgjöf, en hlutfallið meðal hinna er frá 28% til 58%. Einnig stefna allmargir á meistaránám í viðskipafræði og stjórnun. Ein nýjung kemur fram í því námi sem svarendur stefna á en það er nám í atvinnulífsfræðum. Það má væntanlega rekja til þeirra nýjungar að

innan félagsfræðiskors Háskóla Íslands er boðið upp á atvinnulífsfélagsfræði til aukagreinar. Þegar þeir svarendur sem tóku atvinnulífsfélagsfræði til 60 eininga voru beðnir að meta hvernig B.A.-námið í heildina hefur nýst í starfi nefndu þeir ósjaldan að atvinnulífsfélagsfræðin hafi nýst vel.

Tafla 2.2.8. Svarendur sem hafa hug á frekara háskólanámi, eftir námslandi

	Fjöldi	Hlutfall
Bandaríkin	7	5 %
Bretland	10	7 %
Svíþjóð	3	2 %
Noregur	3	2 %
Danmörk	4	3 %
Þýskaland/Holland	2	1 %
Ísland	36	24 %
Land óákveðið	82	56 %
Alls	147	100 %

Í töflu 2.2.8 má sjá í hvaða landi svarendur hafa hug á að stunda nám sitt. Rúmur helmingur svarenda sem hefur hug á frekara háskólanámi hefur ekki ákveðið hvar það skuli stundað. Af þeim sem hafa ákveðið námsland hafa flestir hug á að stunda sitt nám á Íslandi, eða um fjórðungur svarenda sem telur líklegt að þeir hefji nám á næstu fimm árum. Erlendis stefna flestir á nám í Bretlandi og fast á eftir koma Bandaríkin. Af þeim sem hafa huga á námi á Íslandi hafa flestir hug á meistaranámi, eða 13 svarendur af 36. Samkvæmt því má ætla að hlutfall þeirra sem stunda meistaranám á Íslandi sé að aukast en það kemur ekki á óvart í ljósi þess að möguleiki til meistaranáms hér á landi hefur aukist stórlega á allra síðustu árum.

2.3. Störf brautskráðra

Um 87% svarenda voru í launaðri vinnu þegar könnunin fór fram. Tafla 2.3.1. sýnir atvinnuþáttöku, skipt eftir kyni. Atvinnuþátttaka 25-64 ára á landinu öllu árið 1999 var 91,3% og 95,0% meðal háskólamenntaðra. Um 98% karla í könnuninni voru í launaðri vinnu en atvinnuþátttaka á landinu öllu árið 1999 var 96,6% meðal karla á aldrinum 25-64 ára og 99,0% meðal háskólamenntaðra karla. Um 82% kvenna í könnuninni reyndust í launaðri vinnu þegar könnunin fór fram en atvinnuþátttaka á landinu öllu árið 1999 var 85,9% meðal kvenna og 90,4% meðal háskólamenntaðra kvenna. Um 3% kvenna voru hættar störfum vegna aldurs og 6% kvenna voru heimavinnanndi, það er í fæðingarorlofi eða enn heima með börn, en enginn karlanna. Um 7% svarenda var í námi og það hlutfall var hærra meðal kvenna en karla. Enginn svarandi reyndist atvinnulaus en þess má geta að samkvæmt Vinnumarkaðskönnun Hagstofu Íslands í nóvember árið 2000 var atvinnuleysi á landinu öllu 2,7% (Hagstofa Íslands, 2000).

Tafla 2.3.1. Atvinnuþátttaka, eftir kyni.

	Karlar		Konur		Allir	
	Fjöldi	Hlutfall	Fjöldi	Hlutfall	Fjöldi	Hlutfall
Í launaðri vinnu	96	98 %	154	82 %	250	87%
Hætt(ur) vegna aldurs			5	3 %	5	2 %
Heima			11	6 %	11	4 %
Í námi	2	2 %	18	10 %	20	7%
Alls	98	100 %	188	100 %	286	100 %

Niðurstöður sýna að núverandi starf reyndist fyrsta starf um 33% svarenda, um 26% svarenda hafa verið í einu starfi í viðbót að lokinni brautskráningu frá Háskóla Íslands og um 41% í tveimur eða fleirum. Meðaláraafjöldi í starfi er 4,68 ár og nær starfslengd í núverandi starfi allt frá nokkrum dögum allt upp í 27 ár (n=246). Tafla 2.3.2 sýnir skiptingu svarenda í níu flokka atvinnugreina og undirflokka þeirra stærri.

Tafla 2.3.2. Skipting svarenda í atvinnugreinar, eftir kyni.

	Karlur		Konur		Alls	
	Földi	Hlutfall	Fjöldi	-Hlutfall	Fjöldi	Hlutfall
Fræðslustarfsemi	24	25 %	24	15 %	48	19 %
Kennsla á grunnskólastigi	3	3 %	8	5 %	11	4 %
Önnur störf í grunnskóla	1	1 %	2	1 %	3	1 %
Kennsla á framhaldsskólastigi	4	4 %	3	2 %	7	3 %
Önnur störf í framhaldsskóla	4	4 %			4	2 %
Kennsla og störf henni tengdri á háskólastigi	12	13 %	3	2 %	15	6 %
Önnur störf á háskólastigi			4	3 %	4	2 %
Fullorðinsfræðsla og önnur ótalin fræðslustörf			4	3 %	4	2 %
Opinbera stjórnsýsla	19	20 %	22	14 %	41	16 %
Hjá ríkinu	17	18 %	16	10 %	33	13 %
Hjá sveitarfélagi	2	2 %	6	4 %	8	3 %
Félagsþjónusta	5	5 %	36	23 %	41	16 %
Félagsráðgjöf og félagsleg aðstoð	2	2 %	31	20 %	33	13 %
Önnur störf við félagsþjónustu	3	3 %	5	3 %	8	3 %
Heilbrigðisþjónusta			20	13 %	20	8 %
Félagsráðgjöf á sjúkrahúsi			12	8 %	12	5 %
Önnur störf við heilbrigðisþjónustu			8	5 %	8	3 %
Tómstunda-, menningar- og íþróttastarfsemi	12	13 %	12	8 %	24	10 %
Útvarps- og sjónvarpsstöðvar	2	2 %	2	1 %	4	2 %
Dagblöð og tímarit	6	6 %	4	3 %	10	4 %
Önnur ótalin tómstunda-, menningar og íþróttastarfsemi	4	4 %	6	4 %	10	4 %
Starfsemi félaga og samtaka	4	4%	9	6 %	13	5 %
Aðrar ótaldar þjónustugreinar	25	26 %	27	17 %	52	21 %
Verslunarstörf	4	4 %	1	1 %	5	2 %
Fjármála- og tryggingastarfsemi	7	7 %	10	6 %	17	7 %
Rannsóknir og ráðgjöf	9	8 %	8	6 %	17	7 %
Störf við önnur ótalin viðskipti og þjónustu	6	6 %	7	5 %	13	5 %
Iðnaður, byggingastarfsemi og mannvirkjagerð	3	3 %			3	1 %
Upplýsingar ekki nægar til flokkunar	3	3 %	5	3 %	8	3 %
Alls	96	100%	154	100%	250	100 %

Afgerandi meirihluti starfandi svarenda er við þjónustugreinar, eða um 95% svarenda. Til samanburðar má nefna að á landinu öllu árið 1999 voru 67,9% starfandi Íslendinga við þjónustugreinar. Aðeins um 1% starfandi svarenda starfar við iðnað en á landinu öllu árið 1999

var 23,1% starfandi fólks í iðngreinum. Enginn viðmælanda starfar við landbúnað eða fiskveiðar, en á landinu öllu árið 1999 var hlutfall starfandi við landbúnað eða fiskveiðar 9,0%.

Um fimmti hver svarandi starfar við *fræðslustarfsemi*, eða um 19%. Þetta hlutfall hjá Íslendingum í heild árið 1999 var hins vegar 6,0%. Um fjórðungur karla starfar við fræðslustarfsemi en um 15% kvenna. Á landinu öllu árið 1999 voru hlutfallslega fleiri konur sem störfuðu við fræðslustarfsemi en karlar. Hlutfallslega flestir svarenda sem eru við fræðslustarfsemi starfa við kennslu á háskólastigi. Þeir 15 svarendur sem starfa við kennslu á háskólastigi starfa mest við Háskóla Íslands sem prófessorar, dósentar og lektorar, jafnt innan sem utan Félagsvísindadeildar. Svarendur starfa einnig við aðra háskóla á Íslandi og jafnvel erlendis. Meðal starfandi karla eru hlutfallslega flestir, eða um 13%, við kennslu og störf henni tengdri á háskólastigi en meðal kvenna er kennsla á grunnskólastigi hins vegar algengust. Til annarra starfa en kennslu á grunn- og framhaldsskólastigi telst skólastjórnun (í stærri skólum og felur ekki í sér kennslu eins og algengt er í minni skólum landsins), námsráðgjöf og önnur starfsemi innan skólanna, sem ekki felur í sér kennslu. Til annarra starfa en kennslu á háskólastigi telst skrifstofu- og verkefnastjórn innan deilda og stofnana háskóla.

Um 16% svarenda starfa við *opinbera stjórnsýslu*, um 20% karla en 14% kvenna. Á landinu öllu árið 1999 var 4,9% starfandi fólks við opinbera stjórnsýslu, 5,1% karla en 4,7% kvenna. Til þessa flokks telst starfsemi löggjafar- og framkvæmdavalds í tengslum við stjórnsýslu samfélagsins í heild. Til þessa flokks telst að jafnaði ekki aðeins stjórnsýsla ráðuneytanna heldur einnig þær ríkisstofnanir sem heyra undir þau að því marki að þessar stofnanir hafi stjórnsýslu undir hendi.

Um fjórðungur svarenda starfar við *félags- og heilbrigðisþjónustu*, um 16% við félagsþjónustu og 8% við heilbrigðisþjónustu. Um 26% kvenna starfa við félags- og heilbrigðisþjónustu en aðeins 5% karla. Á landinu í heild 1999 var hlutfall starfandi fólks í heilbrigðis- og félagsþjónustu 13,9%, þar af 25,7% meðal kvenna en 3,7% meðal karla. Stærsti atvinnugreinaflokkur meðal kvenna er félagsþjónusta, en í heild starfa 23% kvenna við hana. Flestar kvennanna, eða 31 af 36, eru við félagsráðgjöf og félagslega aðstoð. Í þessum flokki eru félagsráðgjafar og aðrir sem starfa við félagsráðgjöf og félagslega aðstoð á vegum Félagsþjónustu Reykjavíkur og sveitarfélaga úti á landi, þá undir nafninu félagsmálastjórar.

Undir önnur störf við félagsþjónustu flokkast daggæsla í heimahúsum sem og á leikskólum, og félagsþjónusta með dvöl á stofnun eða heimili, það er starfsemi sem veitt er allan sólarhringinn með það að markmiði að veita félagslega aðstoð börnum, öldruðum, fötluðum og öðrum tilgreindum hópum fólks með skerta getu til að annast sig sjálf.

Um 10% starfandi svarenda eru við *tómstunda-, menningar- og íþróttastarfsemi*. Hlutfall starfandi karla við tómstunda-, menningar- og íþróttastarfsemi er um 13% en um 8% meðal kvenna. Ekki eru til sambærilegar tölur frá Hagstofu Íslands um störf í þessum flokki né þeim sem hér á eftir verður fjallað um. Við fjölmiðla starfa 14 af þeim 24 manns sem í flokkinn raðast, þar af 10 við dagblöð og tímarit en 4 við útvarps- og sjónvarpsstöðvar. Í flokknum önnur ótalin tómstunda-, menningar- og íþróttastarfsemi eru störf sem falla undir starfsemi íþróttasambanda, sérsambanda, ungmenna- og íþróttafélaga, rekstur íþróttamannvirkja, líkamsræktastöðva, safna sem og framleiðslu kvikmynda og myndbanda.

Um 5% starfandi svarenda eru við *starfsemi félaga og samtaka*. Þar er hlutfall karla og kvenna nokkuð jafnt. Undir flokkinn fellur hvers konar félagsstarfsemi atvinnuveganna, vinnuveitenda, fagfélaga, stéttarfélaga, trúfélaga, stjórnálagssamtaka og líknarsamtaka.

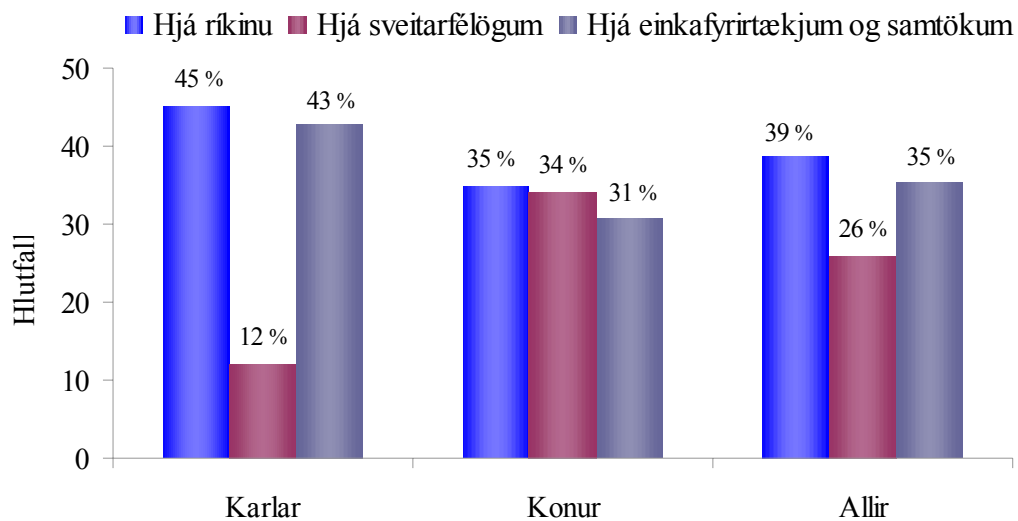
Til *annarra ótalda þjónustugreina* teljast störf um fimmtungs starfandi svarenda. Um 2% starfandi svarenda starfa við verslunarstörf, 4% karla en 1% kvenna. Um 7% starfandi svarenda starfa við fjármála og tryggingastarfsemi, um 7% karla og um 6% kvenna. Um 7% svarenda starfa við rannsóknir og ráðgjöf, um 8% karla en 6% kvenna. Innan flokksins er fólk sem starfar við rannsóknir og þróunarstarf í félags- og hugvísindum, framkvæmd markaðsrannsókna, skoðanakannana og ráðgjöf hvers konar. Um 5% svarenda starfa við önnur ótalin viðskipti og þjónustu, um 6% karla en 5% kvenna. Til þessa flokks teljast störf við auglýsingastarfsemi og almannatengsl, þýðingar og túlkanir, ferðaþjónustu, tölvur og tölvuþjónustu (Hagstofa Íslands, 2000). Í viðauka má sjá atvinnugreinaflokk Hagstofu Íslands sem núverandi störf svarenda flokkast innan.

Tafla 2.3.3. Skipting svarenda í atvinnugreinar, eftir loknu B.A.-námi

	Almenn þjóðfélagsfræði		Félagsfræði til 90 eininga		Félagsfræði til 60 eininga, ekki valgrein í félagsráðgjöf		Félagsfræði til 60 eininga, valgrein í félagsráðgjöf	
	Fjöldi	Hlutfall	Fjöldi	Hlutfall	Fjöldi	Hlutfall	Fjöldi	Hlutfall
Fræðslustarfsemi	16	40 %	18	22 %	11	14 %	3	6 %
Opinber stjórnsýsla	9	23 %	16	19 %	15	19 %	1	2 %
Félagsþjónusta	1	3 %	9	11 %	6	8 %	25	52 %
Heilbrigðisstarfsemi			5	6 %	1	1 %	14	29 %
Tómstunda-, menningar- og íþróttastarfsemi	3	8 %	6	7 %	14	18 %	1	2 %
Starfsemi félaga og samtaka	3	8 %	3	4 %	5	6 %	2	4 %
Aðrar ótaldar þjónustugreinar	6	15 %	20	24 %	24	30 %	2	4 %
Iðnaður, byggingastarfsemi og mannvirkjagerð			3	4 %				0 %
Upplýsingar vantar	2	5 %	3	4 %	3	4 %		0 %
Alls	40	100 %	83	100 %	79	100 %	48	100 %

Í töflu 2.3.3 má sjá skiptingu svarenda í starfsgreinar eftir því hvort svarendur luku B.A.-námi í almennum þjóðfélagsfræðum, B.A.-námi með félagsfræði til 90 eða 60 eininga (en ekki sem valgrein í félagsráðgjafarnámi) og B.A.-námi með félagsfræði sem val til 60 eininga í námi í félagsráðgjöf. Þar má sjá að hlutfallslega flestir sem á sínum tíma útskrifuðust með B.A.-próf í almennum þjóðfélagsfræðum, starfa nú við fræðslu, eða um 40% starfandi hluta þess hóps. Þeir sem hafa útskrifast með B.A.-próf í félagsfræði til 90 eininga frá árinu 1976 starfa mest við aðrar ótaldar þjónustugreinar. Þar af starfa 7 af 20 við fjármála- og tryggingastarfsemi, 6 af 20 við rannsóknir og þróunarstörf, 2 af 20 við verslunarstörf og 5 af 20 við önnur ótalin viðskipti og sérhæfða þjónustu. Meðal svarenda sem luku B.A.-námi með félagsfræði til 60 eininga eru flestir aðrar ótaldar þjónustugreinar. Þar af starfa 8 af 24 við rannsóknir og þróunarstörf, 7 af 24 við fjármála- og tryggingastarfsemi, 2 af 24 við verslunarstörf og 8 af 24 við önnur ótalin

viðskipti og sérhæfða þjónustu. Athyglisvert er að sjá að meðal þessa hóps, það er þeirra sem hafa brautskráðst með B.A.-próf með félagsfræði til 60 eininga, en eru ekki í námi í félagsráðgjöf, eru um 18% starfandi við fjölmiðla. Það skýrist kannski þegar haft er í huga að um 41% þessa hóps valdi fjölmiðlafræði sem aukagrein í B.A.-námi sínu. Um helmingur starfandi svarenda sem lokið hefur B.A.-prófi í félagsfræði til 60 eininga sem hluta af námi félagsráðgjöf starfar við félagsþjónustu og um 29% við heilbrigðisstarfsemi. Enda ljúka flestir námi sínu í félagsráðgjöf með eins árs námi sem gefur starfsréttindi.



Mynd 2.3.1. Hlutfall svarenda starfandi hjá hinu opinbera og á almennum vinnumarkaði, eftir kyni (n=240)

Mynd 2.3.1 sýnir hlutfall starfandi hjá hinu opinbera og á almennum vinnumarkaði. Þar má sjá að 65% starfandi svarenda vinna hjá hinu opinbera en 35% starfandi svarenda á almennum vinnumarkaði, það er hjá einkafyrirtækjum eða samtökum. Til samaburðar má nefna að árið 1999 hafði hið opinbera á Íslandi á sínum snærum rúmlega 20% (Samtök Iðnaðarins, 2000). Hlutfall starfandi kvenna sem vinna hjá hinu opinbera er 69% en 57% meðal starfandi karla. Hlutfall starfandi kvenna sem starfa hjá ríkinu og hjá sveitarfélögum er nokkuð jafnt, en meðal karla er hlutfall starfandi hjá ríkinu um 45% og um 12% hjá sveitarfélögum. Þetta stafar af því að stór hluti kvenna starfar við félagsþjónustu sem er að mestu leyti á vegum sveitarfélaga.

Tafla 2.3.4. Skipting svarenda í starfsstéttir, eftir kyni.

	Karlar		Konur		Alls	
	Fjöldi	Hlutfall	Fjöldi	Hlutfall	Fjöldi	Hlutfall
Æðstu embættismenn og stjórnendur	24	25 %	33	21 %	57	23 %
Æðstu embættismenn/stjórnendur hagsmunasamtaka	4	4 %	7	5 %	11	4 %
Forstjórar og stjórnendur stærri fyrirtækja og stofnana	17	18 %	24	15 %	41	16 %
Forstjórar og stjórnendur lítilla fyrirtækja og stofnana	3	3 %	2	1 %	5	2 %
Sérfræðingar	55	58 %	84	54 %	139	56 %
Kennarar og uppeldisfræðingar	20	21 %	16	10 %	36	14 %
Sérfræðingar í félags- og hugvísindum	7	6 %	18	12 %	25	10 %
Rithöfundar og skapandi eða túlkandi listamenn	7	7 %	7	5 %	14	6 %
Sérfræðingar í opinberri stjórnsýslu	13	14 %	29	19 %	42	17 %
Sérfræðingar í viðskiptagreinum	5	5 %	5	3 %	10	4 %
Aðrir sérfræðingar	4	4 %	8	5 %	12	5 %
Tæknar og sérmenntað starfsfólk	10	11 %	28	18 %	38	15 %
Fjármála- og sölufulltrúar	2	2 %	11	7 %	13	5 %
Fulltrúar og ritaraar við stjórnun	3	3 %	10	6 %	13	5 %
Aðrir tæknar og sérmenntað starfsfólk	5	5 %	7	5 %	12	5 %
Skrifstofufólk	1	1 %	6	4 %	7	3 %
Þjónustu-, sölu- og afgreiðslufólk	3	3 %	4	3 %	7	3 %
Iðnaðarmenn og sérhæft iðnaðarfólk	2	2 %			2	1%
Alls	96	100 %	154	100 %	250	100 %

Tafla 2.3.4 sýnir skiptingu svarenda í sex flokka starfsstétta og undirflokka þeirra stærri. Þar kemur fram að rúmur helmingur svarenda tilheyrir stétt *sérfræðinga*. Til samanburðar má nefna að á landinu öllu árið 1999 var hlutfall sérfræðinga mun minna eða 14,0%. Hlutfall starfandi svarenda sem tilheyrja stétt sérfræðinga er tiltölulega jafnt meðal karla og kvenna. Ef litið er nánar á þann hóp sem tilheyrir stétt sérfræðinga má sjá að í heild teljast flestir sérfræðingar starfa í opinberri stjórnsýslu. Sérfræðingar í opinberri stjórnsýslu sjá um

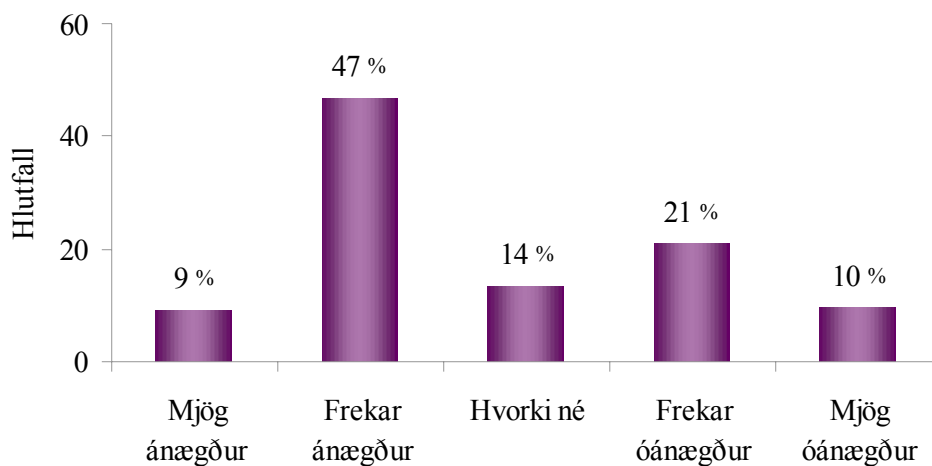
framkvæmd stjórnvaldsákvarðana í tilteknum málaflokkum, veita sérfræðilega ráðgjöf, skera úr um ágreiningsefni sem skotið er til framkvæmdavaldsins og sinna eftirliti með framkvæmd stefnumála. Næst stærsti hópurinn innan stéttar sérfræðinga eru kennarar og uppeldisfræðingar og þá sérfræðingar í félags- og hugvísindum. Flestir þeirra sem starfa sem sérfræðingar í félags- og hugvísindum starfa við félagsráðgjöf á sjúkrahúsum en þar flokkast einnig félagsfræðingar, þýðendur og túlkar. Sérfræðingar í viðskiptagreinum starfa við upplýsingamiðlun, almannatengsl og markaðsráðgjöf svo eitthvað sé nefnt. Aðrir sérfræðingar eru meðal annars skjala- og bókasafnsfræðingar og sérfræðingar á tölvusviði svo eitthvað sé nefnt. Meðal starfandi karla, sem tilheyra stétt sérfræðinga, tilheyra flestir flokknum kennarar eða uppeldisfræðingar, en flestar konur starfa sem sérfræðingar í opinberri stjórnsýslu tilheyra hópi félagsráðgjafa sem starfa hjá í félagsþjónustu. Einnig er nokkuð stór hluti karla sem starfa sem sérfræðingar í opinberri stjórnsýslu en þau störf einkennast ekki af störfum í félagsþjónustu heldur eru þau almennt í tengslum við starfsemi ráðuneytanna og einnig þær ríkisstofnanir sem heyra undir þau að því marki að þessar stofnanir hafi stjórnsýslu undir hendi.

Um fjórðungur starfandi svarenda tilheyrir stétt æðstu *embættismanna og stjórnenda*. Árið 1999 tilheyrði 6,7% þjóðarinnar starfsstétt kjörinna fulltrúa, embættismanna og stjórnenda. Enginn svarenda reyndist tilheyra stétt kjörinna fulltrúa. Flestir starfandi svarenda sem tilheyra starfsstétt embættismanna og stjórnenda eru forstjórar og stjórnendur stærri fyrirtækja og stofnana (með fleiri starfsmenn en 10), svipað hlutfall karla og kvenna. Þar á eftir kemur hópur svarenda sem starfar sem æðstu embættismenn eða stjórnendur hagsmunasamtaka. Þeir sem starfa sem æðstu embættismenn starfa að miklum meirihluta við ráðuneyti, en stjórnendur hagsmunasamtaka eru stjórnendur stéttarfélaga, líknarsamtaka og annarra samtaka.

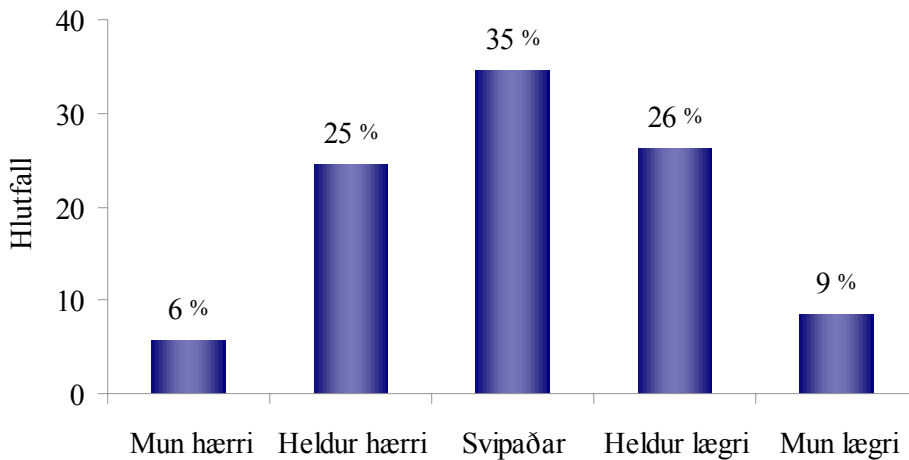
Um 15% svarenda tilheyra stétt *tækna og sérmenntaðs starfsfólks*, sem er svipað hlutfall og á landinu öllu árið 1990, en þá tilheyrði 12,8% starfandi fólks stéttinni. Tæknar og sérmenntað starfsfólk sér um og framkvæmir tæknistörf í tengslum við rannsóknir og hagnýtingu hugtaka og vinnuaðferða í tengslum við reglur á vegum hins opinbera eða reglur einkafyrirtækja, auk þess að kenna á tilteknum námsstigum. Undir flokkinn fjármála- og sölufulltrúar falla ráðgjafar og sölumenn verðbréfa, trygginga, ferðaþjónustu og tæknibúnaðar. Fulltrúar og ritarar við stjórnun eru starfsmanna- og launafulltrúar, æskulýðs- og tómsundafulltrúar svo það helsta

sé nefnt (Hagstofa Íslands, 1999). Í viðauka má sjá þá starfsstéttaflokka Hagstofu Íslands sem núverandi störf svarenda flokkast innan.

Starfandi svarendur voru beðnir að meta hvort þeir væru ánægðir eða óánægðir með tekjur sínar og einnig hvort þeir teldur tekjur sínar hærri eða lægri en tekjur annarra með sambærilega menntun á háskólastigi.



Mynd 2.3.2. Hlutfall starfandi svarenda sem er ánægður eða óánægður með tekjur í starfi (n=272)

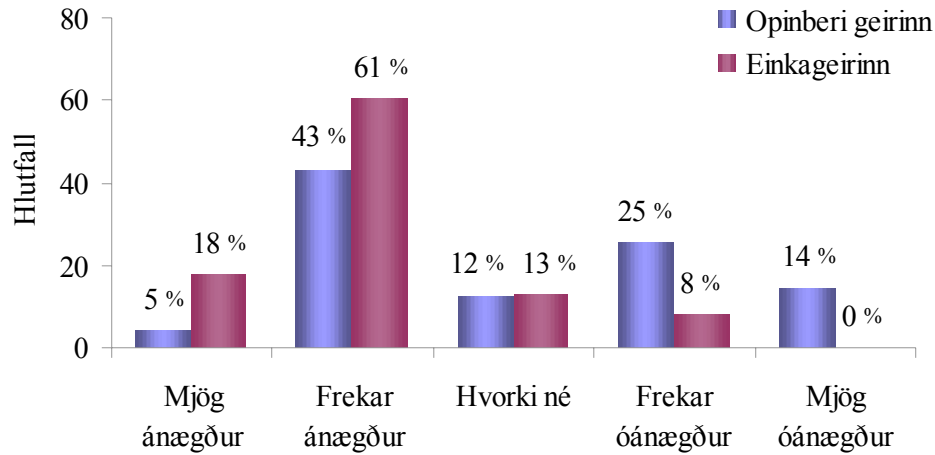


Mynd 2.3.3. Hlutfall starfandi svarenda sem telja tekjur sínar vera hærri eða lægri en tekjur annarra með sambærilega* menntun á háskólastigi (n=243)

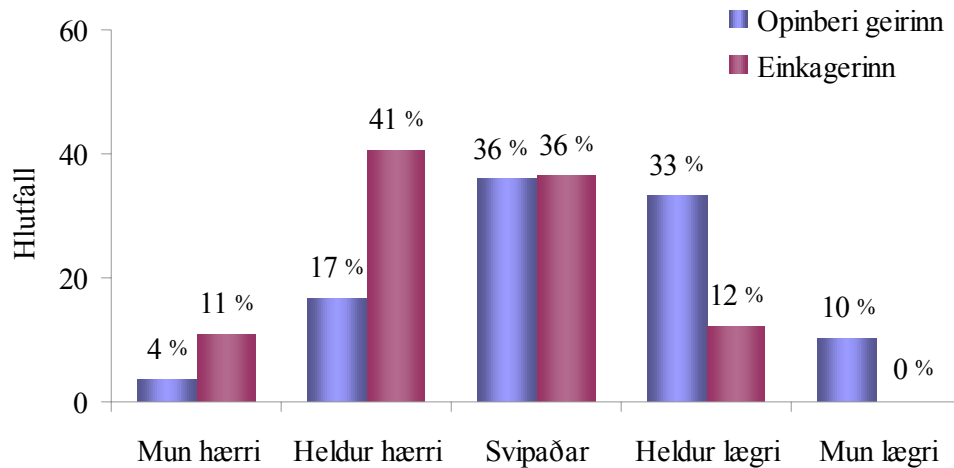
Í ljós kemur að rúmur helmingur starfandi svarenda er ánægður með tekjur sínar (sjá mynd 2.3.2.). Um 9% starfandi svarenda er mjög ánægður með tekjur sínar en um 47% svarenda frekar ánægður. Um 35% svarenda telja tekjur sínar vera svipaðar tekjum annarra með sambærilega háskólamenntun (sjá mynd 2.3.3.). Aftur á móti telja um 31% svarenda tekjur sínar vera hærri en tekjur annarra sem sambærilega menntun á háskólastigi en um 31% telja tekjur sínar lægri.

Ekki reynist marktækur munur milli kynja hvað þetta varðar en marktækur munur er milli þeirra sem starfa við opinbera geirann og einkageirann bæði hvað varðar hvort svarendur séu ánægðir með tekjur sínar eða ekki (kí-kvaðrat < 0,001) og það hvort svarendur telja tekjur sínar hærri eða lægri en tekjur annarra með sambærilega menntun á háskólastigi (kí-kvaðrat < 0,001). Á mynd 2.3.4 má sjá að þeir sem starfa í einkageiranum eru frekar ánægðir með tekjur sínar en þeir sem starfa hjá hinu opinbera. Þannig eru um 79% starfandi svarenda í einkageranum ánægðir með tekjur sínar en aftur á móti um 48% starfandi svarenda hjá hinu opinbera. Um 39% starfandi svarenda hjá hinu opinbera er óánægður með tekjur sínar en aðeins um 8% starfandi svarenda í einkageiranum. Á mynd 2.3.5 má sjá að þeir sem starfa í einkageiranum telja tekjur sínar vera hærri en tekjur annarra með sambærilega menntun á háskólastigi en þeir sem starfa hjá hinu opinbera. Þannig telja um 52% starfandi svarenda í einkageiranum tekjur sínar hærri en annarra en aftur á móti 21% starfandi svarenda hjá hinu opinbera. Um 43% starfandi svarenda hjá hinu opinberja telja tekjur sínar lægri en annarra með sambærilega menntun á háskólastigi en aðeins um 12% svarenda í einkageiranum.

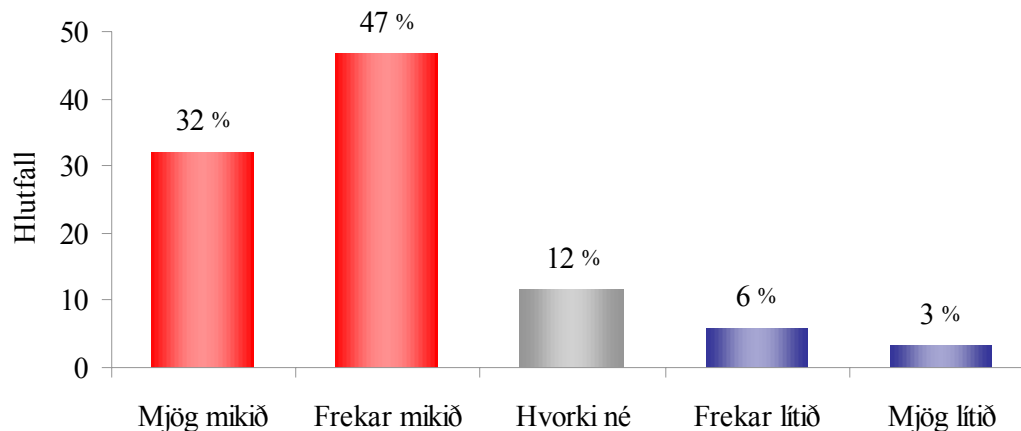
* Taka ber fram að nokkuð stór hluti svarenda taldi sig ekki geta svarað þessari spurningu því þeir vissu ekki við hvaða hóp þeir ættu að bera sig við eða höfðu ekki kynnt sér tekjumál annarra með sambærilega menntun á háskólastigi.



Mynd 2.3.4. Hlutfall starfandi svarenda sem er ánægður eða óánægður með tekjur í starfi. Skipt eftir hvort þeir starfa hjá hinu opinbera eða í einkageiranum (n=237)



Mynd 2.3.5. Hlutfall starfandi svarenda sem telja tekjur sínar vera hærri eða lægri en tekjur annarra með sambærilega menntun á háskólastigi. Skipt eftir hvort þeir starfa hjá hinu opinbera eða í einkageiranum (n=210)



Mynd 2.3.6. Hvernig nýtist námið í núverandi starfi?
Hlutfall svarenda sem telja að námið hafi nýst mikið eða lítið (n=248)

Um 79% starfandi svarenda telja B.A.-námið nýtast í núverandi starfi, um 32% svarenda telja námið nýtast mjög mikið en 47% svarenda telja námið nýtast frekar mikið (sjá mynd 2.3.6). Svarendur voru beðnir um að meta á hvaða hátt þeir telja námið helst nýtast í starfinu. Svarendur nefndu oft að námið nýttist bæði með beinum og óbeinum hætti. Með beinum hætti töldu svarendur um að námið nýttist því það gæfi þekkingu, aðferðafræðilega, kenningalega og síðast en ekki síst þekkingu á samfélaginu sem margir töldu nauðsynlega í sínu starfi. Margir töldu einnig að sú þjálfun í söfnun, skráningu og meðferð gagna og öflun upplýsinga sem þeir hlutu í náminu kæmi að notum í starfi. Með óbeinum hætti töldu svarendur starfið nýtast í mannlegum samskiptum. Í því samhengi töldu svarendur bæði um samskipti við samstarfsfólk sem og aðra sem þeir hafa samskipti við í gegnum starfið. Svarendur nefndu einnig að námið hafi gert þeim kleift að víkka hugann og gera þá hæfa til að sjá hlutina á fleiri en einn veg. Þeir svarendur sem töldu B.A.-námið hvorki hafa nýst mikið né lítið í starfi og þeir svarendur sem töldu námið hafa nýst lítið í starfi nefndu oft að námið hafi jú nýst í starfi sem almenn háskólamenntun en ekkert umfram það.

Kafli 3

Samantekt og umræður

Fjöldi fólks sem lýkur námi í félagfræði hefur aukist töluvert á síðustu árum. Samanlagður fjöldi þeirra sem lokið hafa námi í almennum þjóðfélagsfræðum og félagsfræði á seinni árum nær nú á fjórða hundrað. Fjöldi brautskráðra hefur verið nokkuð breytilegur frá ári til árs, en aukist í heildina. Konur hafa verið fleiri, meira og minna frá árinu 1986, og ná yfir um 68% brautskráðra. Hlutfallslega fleiri karlar brautskráðust á sínum tíma úr almennum þjóðfélagsfræðum en fleiri konur hafa brautskráðst úr félagsfræði til 90 og 60 eininga. Munurinn er mestur meðal nemenda sem velja félagsfræði til 60 eininga í námi í félagráðgjöf, en þar eru konur í miklum meirihluta. Fimmtán einingar á önn er talin eðlileg námsframvinda til að ljúka náminu á þremur árum en í ljós kemur að aðeins fimmtungur svarenda lauk B.A.-náminu á þremur árum. Hlutfallslega flestir luku náminu á fjórum árum en niðurstöður sýna einnig að um helmingur svarenda lauk náminu lengur en á fjórum árum. Þegar meðalnámslengd er skoðuð sést að á árunum 1985 til 1990 nær hún hámarki en hefur verið að styttest á síðari árum. Athyglisvert er að sjá hvort meðalnámslengd eigi eftir að styttest enn meira eða hvort nemendur muni halda áfram að ljúka náminu á lengri tíma en þremur árum. Það ræðst án efa að einhverju leyti af framboði á námskeiðum, bæði skyldu- og valnámskeiðum, í greininni. Fjölmíðlafræði er sú aukagrein sem allflestir velja, sem taka félagsfræði til 60 eininga, en þó ekki sem valgrein í félagráðgjöf, enda kemur í ljós að um 6% starfandi svarenda starfa við fjölmíðla. Atvinnulífsfræði virðist einnig hafa runnið í góðan farveg því síðan boðið var upp á hana sem aukagrein hafa allmargir valið þá leið.

Af niðurstöðum að dæma er ekki hægt að segja annað en að félagsfræðin reynist góður grunnur undir frekara háskólanám innan fræðigreinarinnar sem og á öðrum sviðum. Margir hafa notfært sér það og farið í frekara nám að loknu B.A.-prófi og sérhæft sig á ýmsum sviðum félagsvísinda sem og á öðrum. Í heildina hafa um 64% svarenda stundað frekara háskólanám að lokinni brautskráningu úr almennum þjóðfélagsfræðum og félagsfræði frá Háskóla Íslands. Hlutfall karla og kvenna er nokkuð jafnt en eins og þarf ekki að koma á óvart er hlutfallið minnst meðal þeirra sem er nýútskrifaðastir. Rúmur fjórðungur karla sem lokið hafa frekara námi hafa

lokið doktorsgráðu en aðeins um 2% kvenna. Um helmingur karla sem hafa lokið frekara háskólanámi hafa lokið meistargráðu en um fimmtungur kvenna. Munur á hlutfalli karla og kvenna sem ljúka meistaranámi virðist ætla að minnka á næstu árum annars vegar vegna þess að hlutfallslega fleiri konur en karlar sem eru í námi eru í meistaranámi og hins vegar vegna þess að hlutfallslega fleiri konur en karlar stefna á meistaranám. Það sama er ekki hægt að segja um doktorsnám því karlar eru enn hlutfallslega fleiri sem eru í og stefna á doktorsnám. Stærstur hluti kvenna telst hafa lokið starfsréttindanámi í félagsráðgjöf. Það er að mestum hluta konur sem luku 120 eininga námi í félagsfræði til starfsréttinda með félagsfræði sem valgrein. Aðeins um 8% þessa hóps sem lokið hefur frekara háskólanámi hefur lokið meistargráðu. En það þarf ekki að koma á óvart þar sem félagsráðgjöf er ein fárra greina innan Félagsvísindadeildar Háskóla Íslands sem hefur lögverndað starfsheiti og veitir starfsréttindi að loknu námi. Hlutfall þeirra sem ljúka starfsréttindanámi frá Háskóla Íslands en halda svo áfram í meistaranám virðist eiga eftir að aukast því allmargir sem stefna á meistaranám innan greina félagsvísinda stefna á nám í félagsráðgjöf. Í heild er stærsti hluti lokins frekara háskólanáms svarenda innan greina félagsvísinda annarra en félagsfræði, eða um 68%, á meðan um 19% lokins náms er innan félagsfræði en um 13% utan greina félagsvísindanna. Af þeim sem lokið hafa doktorsnámi hafa flestir þó lokið doktorsnámi í félagsfræði en hvað meistaranám varðar þá hafa flestir lokið því innan annarra greina félagsvísindanna. Hlutfallslega flestir svarenda sem hafa stundað frekara nám hafa stundað það nám á Íslandi, næst á eftir koma Bandaríkin, Bretland og að lokum Svíþjóð. Þegar námsland er skoðað er rétt að hafa í huga hvaða nám hefur verið stundað. Þó að meirihluti náms hafi verið stundað hérlendis þá takmarkast það að stórum hluta við viðbótarnám og annað nám sem hvorki gefur doktors-, meistara- né aðrar námsgráður. Þannig hafa aðeins 11 svarendur stundað meistaranám á Íslandi og enginn doktorsnám. Af þeim sem hafa hug á námi á Íslandi þá hafa flestir hug á meistaranámi og samkvæmt því má ætla að hlutfall þeirra sem stunda meistaranám á Íslandi sé að aukast en það kemur kannski ekki á óvart þegar haft er í huga að möguleiki til meistaranáms hér á landi hefur aukist stórlega á allra síðustu árum. Hér var einnig skoðaður fjöldi ára svarenda í frekara háskólanámi og í ljós kom að meðalára fjöldi í doktorsnámi var um 5 ár, rúm tvö ár í meistaranámi og rúm þrjú ár í námi sem gaf aðra gráðu en meistara- eða doktorsgráðu. Um 10% svarenda sem stundað hafa frekara háskólanám hafa

stundað styttra nám sem gefur hvorki gráðu né réttindi en meðallengd í því námi var innan við ár. Afgerandi meirihluti svarenda telur að B.A.-námið hafa reynst sem góður undirbúningur fyrir frekara háskólanám. Þegar svarendur voru beðnir að meta hvaða hátt B.A.-námið nýttist sem undirbúningur fyrir frekara nám töldu þeir sem hafa haldið sig innan greina félagsvísinda námið hafa veitt góðan kenningalegan grunn sem nýtast má í öllum greinum félagsvísinda. En svarendur sem hafa stundað frekara nám í greinum utan félagsvísindanna töldu námið síður nýtast beint en frekar nýtast sem almennt akademískt nám. Þegar svarendur voru beðnir að meta hvað þeim fannst ábótavant í náminu koma fram athyglisverð ábending frá hluta svarenda. Þeim fannst vanta í náminu meiri tenging við atvinnulífið og vildu að nemendum væri betur kynnt möguleikar þeirra að námi loknu. Í slíkri kynningu ættu upplýsingar þær sem hér hafa verið kynntar að koma að góðu gagni.

Í umfjöllun hér um störf brautskráðra hefur megináhersla verið lögð á núverandi störf. Færa má rök fyrir því að það sé ekki síður mikilvægt að skoða fyrri störf brautskráðra til að fá heildarmynd að störfum brautskráðra að loknu námi. Í því samhengi má nefna að núverandi starf reyndist fyrsta starf hjá um 33% svarenda, um 26% svarenda höfðu verið í einu starfi til viðbótar eftir brautskráningu frá Háskóla Íslands og um 41% í tveimur eða fleirum. Svarendur voru spurðir um hver þessi störf væru en ekki gafst tími til að greina þær upplýsingar nánar. Hér má einnig nefna að um 17% svarenda eru í aukastörfum með starfi sem gefur aðaltekjur. Til að lýsa hreyfanleika svarenda á vinnumarkaðinum má kannski nefna að um 14% taldi sig hafa lítinn áhuga á að halda áfram í núverandi starfi. Um 87% svarenda voru í launaðri vinnu þegar könnunin fór fram. Afgerandi meirihluti svarenda starfar við þjónustugreinar, eða um 95% starfandi svarenda en á landinu öllu árið 1999 67,9% landsmanna. Störf svarenda eru einkum við fræðslu (um 19% starfandi svarenda), opinbera stjórnsýslu (um 16% starfandi svarenda), félagsþjónustu (um 16% starfandi svarenda), tómstunda-, menningar- og íþróttastarfsemi (10% starfandi svarenda) og aðrar ótaldar þjónustugreinar (um 21% starfandi svarenda), það er verlungarstörf, fjármála- og tryggingastarfsemi, rannsóknir og ráðgjöf og önnur ótalin viðskipti og þjónusta. Konur eru í meirihluta við störf í félagsþjónustu (um 23% starfandi kvenna) en flestir karla starfa við fræðslustarfsemi (um 25% starfandi karla) og aðrar ótaldar þjónustugreinar (um 26% starfandi karla). Rúmur helmingur svarenda tilheyrir stétt sérfræðinga (um 56% starfandi

svarenda), um þriðjungur stétt æðstu embættismanna og stjórnenda (um 23% starfandi svarenda) og um 15% starfandi svarenda tilheyra stétt tækna og sérmenntaðs starfsfólks. Flestir karlar sem tilheyra stétt sérfræðinga starfa sem kennarar en flestar konur sem tilheyra stétt sérfræðinga starfa sem sérfræðingar í opinberri stjórnsýslu. Rúmur helmingur svarenda reyndist vera ánægður með tekjur sínar, um 31% svarenda taldi tekjur sínar vera hærri en tekjur annarra með sambærilega menntun á háskólastigi og um 35% taldi þær svipaðar. Ekki reyndist marktækur munur milli kynja hvað þetta varðar en starfandi svarendur í opinbera geiranum voru óánægðari með tekjur sínar en starfandi svarendur í einkageiranum og töldu tekjur sínar frekar vera lægri en tekjur annarra með sambærilega menntun á háskólastigi. Um 79% starfandi svarenda telja B.A-námið nýtast í núverandi starfi og þegar svarendur voru beðnir að meta á hvað hátt sögðu svarendur það nýtast bæði með beinum og óbeinum hætti.

Hér var í upphafi minnst á að þar sem að námið veitir ekki eitt og sér, hvorki almenn þjóðfélagsfræði á sínum tíma né félagsfræði nú, sérstök starfsréttindi né lögverndað atvinnuheiti hafa sumir viljað segja að í raun takmarkist frekara nám og atvinna aðeins við ímyndunarafl og áhugasvið viðkomandi. Sú mynd sem dregin hefur verið upp hér brýtur ekki í bága við þessa skoðun. Námið reynist góður grunnur fyrir frekara háskólanám, hvort sem það er sem nauðsynlegur grunnur fyrir frekara nám í félagsfræði, góður kenningarlegur grunnur fyrir aðrar greinar félagsvísinda eða sem góður akademískur grunnur á öðrum sviðum og er meirihluti svarenda sammála um það. Námið reynist einnig gagnlegt á mörgum sviðum atvinnulífsins, einkum við fræðslu, opinbera stjórnsýslu, félagsþjónustu, tómstunda-, menningar- og íþróttastarfsemi og aðrar ótaldir þjónustugreinar, það er verslunarstörf, fjármála- og tryggingastarfsemi, rannsóknir og ráðgjöf og önnur ótalin viðskipti og þjónusta.

Af því sem hér hefur verið rakið virðist námið góður almennur grunnur, jafnt í frekara háskólanámi sem og á ýmsum sviðum atvinnulífsins. Það hve námið er almennt getur talist galli en jafnframt kostur þess. Galli að því leyti að einstaklingur sem lýkur B.A.-námi í almennum þjóðfélagsfræðum og félagsfræði hefur ekki ávísun á ákveðin störf í atvinnulífinu en kostur að því leyti að námið reynist gagnlegt á mörgum sviðum atvinnulífsins. Svo vitnað sé í einn viðmælanda minna, sem hefur verið á vinnumarkaðinu í um tíu ár eftir að námi lauk, má segja að þegar fólk lýkur náminu þá verður það „ekkert“ heldur fer úr á vinnumarkaðinn og verður

eitthvað sjálf. Það tekur ekki félagsfræðina með sér sem slíka heldur verkfæri sem nota má í hverju sem er og það takmarkast aðeins við ímyndunarafl og áhugasvið viðkomandi.

Heimildir

Árbók Háskóla Íslands 1999 (2000). Reykjavík: Háskóli Íslands.

Gerður G. Óskarsdóttir (2000). *Frá skóla til atvinnulífs: Rannsóknir á tengslum menntunar og starfs*. Reykjavík: Háskólaútgáfan.

Guðmundur Rafn Geirdal (1980). Námslengd, lengri en sumir héldu! *Samfélagstíðindi*, 1, 23-28.

Hagstofa Íslands (2000). *Vinumarkaður 1999*:
<http://www.hagstofa.is/talnaefni/vinna99/vinn99.html>

Hagstofa Íslands (1994a). *ÍSTAT 95: Íslensk atvinnugreinaflokkun*. Reykjavík: Hagstofa Íslands.

Hagstofa Íslands (1994b). *ÍSTARF 95: Íslensk starfsflokkun með skýringum og dæmum*. Reykjavík: Hagstofa Íslands.

Helgi Gunnlaugsson (1993-94). Félagsfræði á framhaldsskólastigi: Skipulag áfanga. *Íslensk félagsrit*, 3, 55-80.

Helgi Gunnlaugsson og Þóroddur Bjarnasson (1994). Establishing an Discipline: The Impact of Society on the Development of Icelandic Sociology. *Acta Sociologica*, 37, 303-312.

Inga Dóra Sigfúsdóttir (1995-97). Námsbraut í almennum þjóðfélagsfræðum: Áfangi að stofnun nýrrar deildar. *Íslensk félagsrit*, 7-9, 7-40.

Kristinn Karlsson (1985). Nám og störf þjóðfélagsfræðinga. *Samfélagstíðindi*, 1, 193-94.

Samtök Iðnaðarins (2000). *Hagtölur*:
<http://www.si.is/hagtolur/hagtolur.html>